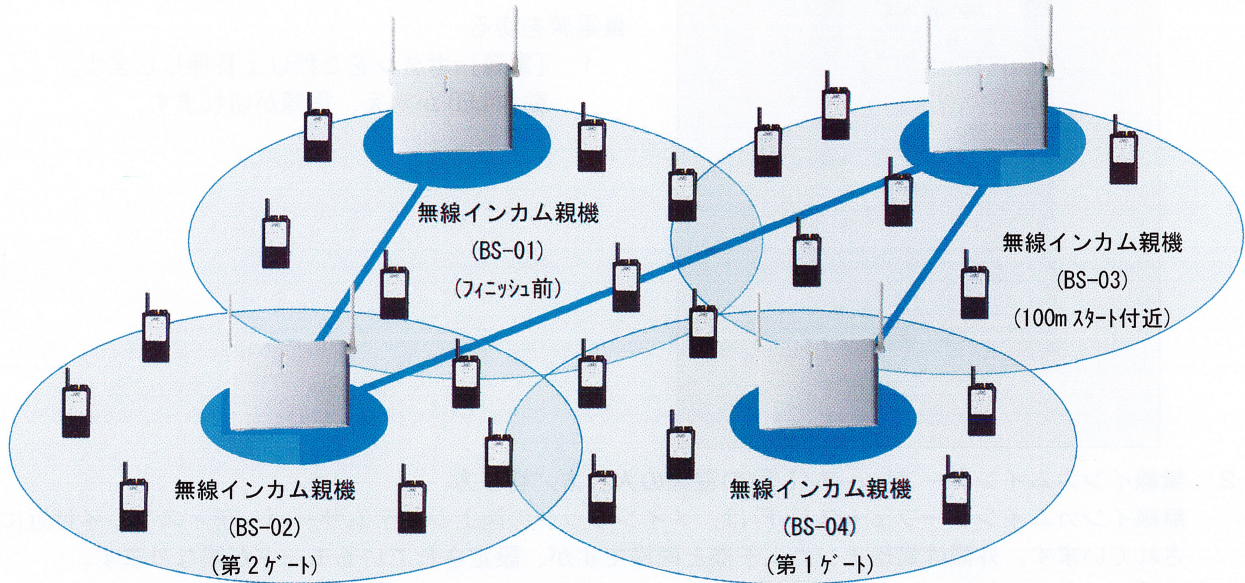


I. 無線インカムシステムの概要

この無線インカムシステムは、競技場内に設置された4台の親機と20台の子機で構成されています。また、有線インカム／無線インカムインターフェース(I/F)を介して有線インカムに接続することにより、ベルトパック(BP)やスピーカーステーション(SS)との通話も可能となっています。

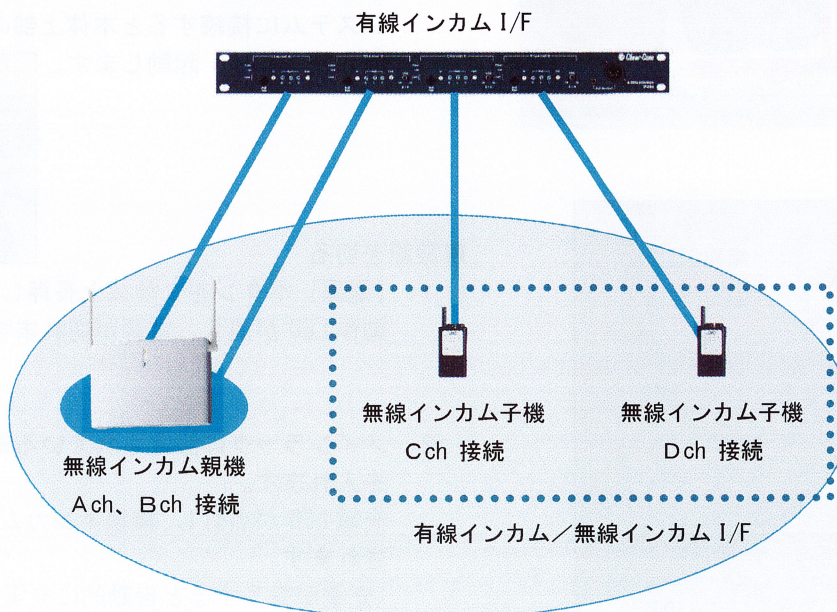
1. 無線インカムシステムの構成

無線インカム親機はスタンドの前壁に取り付けられた白色のボックスの中に設置されています。



2. 無線インカムと有線インカムの接続

AchとBchは、無線インカム親機の外部機器接続端子を使用し有線インカムI/Fと接続しています。CchとDchは、有線インカム／無線インカムI/Fを使用し有線インカムI/Fと接続しています。I/Fとして使用している子機が子機モード(グループ通話モード)で無線インカム親機に接続することにより、他のCch、Dchの子機との通話が可能となっています。





## II. 機器の起動手順と終了手順

### 1. 無線インカム子機の電源の入れ方／切り方



#### ■電源を入れる

1. [電源] ボタンを2秒以上長押しします。  
システムに接続すると本体上部の動作LEDが青色の点滅になり、起動します。

#### ■電源を切る

1. [電源] ボタンを2秒以上長押しします。  
動作LEDが消え、電源が切れます。

### 2. 無線インカムインターフェイス(I/F)の電源の入れ方／切り方

無線インカムインターフェイス(I/F)は、メインラックの陸上システムサーバードisplay付近に設置されています。外観は無線インカム子機と同様ですが、設定されているモードが異なります。

※有線インカムと無線インカムを連動させるための端末ですので、子機としては使用しないでください。



#### ■電源を入れる

1. 卓上に設置されている電源タップの電源を切ります。  
電源タップの電源が切れると、LEDが消灯します。  
※電源スイッチONでは使用できません。
2. 無線インカムI/Fの[電源]ボタンを無線インカムの子機同様に2秒以上長押しします。  
システムに接続すると本体上部の動作LEDが緑色の点滅になり、起動します。



#### ■電源を切る

1. [電源] ボタンを2秒以上長押しします。  
動作LEDが消え、電源が切れます。
2. メインラックに設置されている電源タップの電源を入れます。  
充電LEDが点灯し、無線インカムI/Fの充電が開始されます。  
(充電が完了すると自動的に充電が終了します。)

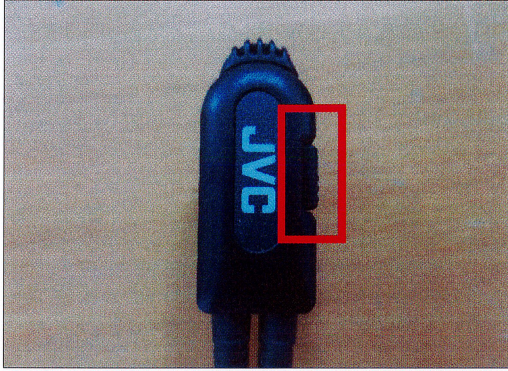




### Ⅲ. 機器の使用法

#### 1. 受話／送話

この無線インカムシステムでは、より多くの無線インカム子機の運用を可能とするために、通常、子機は全ての端末が【リスニングモード(受話モード)】となっており、コントロールマイクロホンまたは無線インカム子機本体の [TALK] ボタンを押し続けることにより、送話可能な【子機モード(グループ通話モード)】に切り替えられるという設定がなされています。



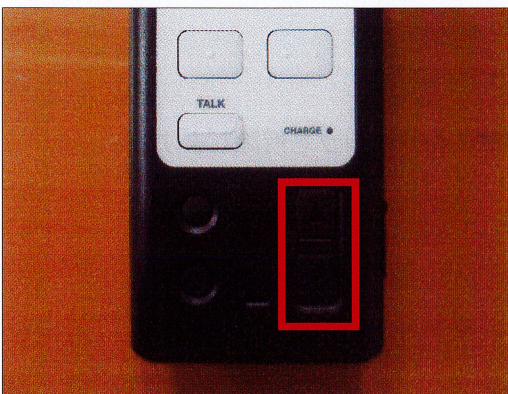
##### ■送話する

1. コントロールマイクロホンまたは無線インカム子機本体の [TALK] ボタンを押し続けます。  
“プッ…プッ…プッ”という音が聞こえ、“プッ”という切り替え音が聞こえた後、無線インカム子機の動作LEDが緑色に点滅します。
2. [TALK] ボタンを押したまま、マイクに向かって話します。  
※送話は最大で、同時に5台まで可能です。
3. 通話を終わったら [TALK] ボタンを離します。  
離して一定時間経過すると、動作LEDが赤色に点灯し、“プーッ、プーッ…”と音が聞こえます。  
通話の受信状態に戻ると、動作LEDが青色に点滅します。



#### 2. 受話音量レベルの調整

無線インカム子機本体の [▲] / [▼] ボタンを同時に押してキーロックを解除します。  
その後、[▲] / [▼] ボタンを使用し、適切な音量レベルに調整します。  
変更後はキーロックを解除した操作で今度はキーロックをかけてください。



##### ■受話音量を上げる

1. [▲] ボタンを押すと、現在の音量レベルから1つ上がります。  
※ボタンを長押ししても連続調整はできません。

##### ■受話音量を下げる

1. [▼] ボタンを押すと、現在の音量レベルから1つ下がります。  
※ボタンを長押ししても連続調整はできません。

#### 3. バッテリーの残量表示

1. [電源] ボタンを押します。

バッテリー残量に応じて充電LEDが点滅し、音声ガイドが行われます。

| 電池残量        | 充電LED | 音声ガイド     |
|-------------|-------|-----------|
| 30%以上       | 3回点滅  | バッテリー・ハイ  |
| 30%未満～10%以上 | 2回点滅  | バッテリー・ミドル |
| 10%未満       | 1回点滅  | バッテリー・ロー  |



#### IV. チャンネルの設定と変更方法

##### 1. チャンネルの設定

チャンネルは以下の通り設定されています。

| 名前      | チャンネル | 想定用途          |
|---------|-------|---------------|
| WI-01   | A     | スタート審判長       |
| WI-02   | A     | スターター主任       |
| WI-03   | A     | スターター         |
| WI-04   | A     | リコーラー         |
| WI-05   | B     | 出発主任          |
| WI-06   | B     | 出発            |
| WI-07   | B     | 監察主任          |
| WI-08   | B     | 監察 1          |
| WI-09   | B     | 監察 2          |
| WI-10   | B     | 監察 3          |
| WI-11   | C     | 跳躍審判長         |
| WI-12   | C     | 投てき審判長        |
| WI-13   | C     | 混成審判長         |
| WI-14   | C     | 跳躍主任          |
| WI-15   | C     | 走高跳           |
| WI-16   | C     | 走幅跳・三段跳       |
| WI-17   | C     | 投てき主任         |
| WI-18   | C     | 円盤投・ハンマー投     |
| WI-19   | C     | 砲丸投           |
| WI-20   | D     | マーシャル主任       |
| Gch I/F | C     | 有線/無線インターフェース |
| Dch I/F | D     | 有線/無線インターフェース |

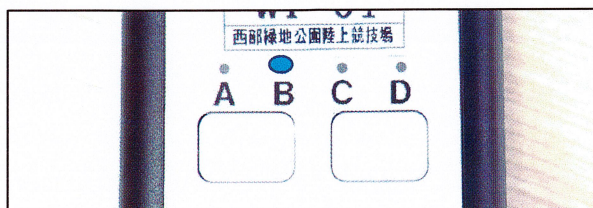
##### 2. チャンネルの変更方法

無線インカム子機本体の [▲] / [▼] ボタンを同時に押してキーロックを解除します。





Ach と Bch と記載されている下部のボタンを押すことでチャンネルを変更することができます。



ボタンを押すことで順番にチャンネルが変更されるので上の画像の様に変更したいチャンネルになったことを確認しながら作業を行ってください。

**注意：**インカムを再起動することで元のチャンネル（アンテナに記載されている系統）で起動します。

チャンネル変更後はキーロックを解除した操作で今度はキーロックをかけてください。



# 競技進行状況 確認画面マニュアル

## 1. ブラウザ(Web ページ閲覧ソフト)を使用します。

ブラウザ……「Microsoft Edge」「Internet Explorer」「Google chrome」など、コンピュータに通常インストールされているものでかまいません(マット陸上システムの導入されていないコンピュータでも閲覧できます)。

## 2. 下記のURLを「アドレス」欄に入力し、Enter ボタンを押すと下のような画面が表示されます。

http:// at17101-srv/athleweb/  
http://192.168.117.1/athleweb

## 3. 個々の結果が確定しだい、競技画面(右側)が自動更新されていきます。そして、すべての選手の結果が決まりしだい、順位順に整列されます。

| 順位 | ORD  | No. | 氏名      | 所属              | 記録 | コメント |
|----|------|-----|---------|-----------------|----|------|
| 1  | 2643 |     | 小嶋 彩佳 2 | コガキアヤカ 龍野高兵庫    |    |      |
| 2  | 1824 |     | 中村香央理 2 | ナカムラカオリ 日本高兵庫   |    |      |
| 3  | 2953 |     | 野村 奏子 2 | ノムラアキコ 須川高兵庫    |    |      |
| 4  | 1618 |     | 山内 沙耶 2 | ヤマウチサヤ 高砂南高兵庫   |    |      |
| 5  | 393  |     | 志野 円 2  |                 |    |      |
| 6  | 3519 |     | 中村 美保 2 | ナカムラミホ 川西明峰高兵庫  |    |      |
| 7  | 3680 |     | 藤本友理子 1 | フジモトユリ子 須磨学園高兵庫 |    |      |
| 8  | 511  |     | 岸本 彩 3  | キノモトアヤ 龍野東中兵庫   |    |      |



4. 画面下方にある各種リンクをクリックすることで各種情報や表示順の変更を行うことができます。

| リンク名           | 表示内容  | 表示タイミング        |
|----------------|---|----------------|
| レーン/オーダー順表示    | 表示が順位順に並んでいる場合にレーン/オーダー順に表示を変更します。                          | 記録入力中・完了時      |
| スタート時情報表示      | 参考記録や前ラウンド記録を確認することができます。                                   | 記録入力中・完了時      |
| スタートリスト印刷      | 招集所で出力されたスタートリストを参照することができます。リストに所属カナがついている場合、所属のヨミも確認出来ます。 | コール完了後         |
| 結果印刷           | 記録室で出力された結果リストを参照することができます。                                 | 記録入力完了後        |
| 前ラウンド・プラスリスト表示 | 前ラウンドからの記録による進出者のリストを確認することができます。                           | 次ラウンド番組編成完了後から |

注1：記録処理段階で印刷リストを出力していない場合、印刷関連のリンクは表示されません。

注2：サーバー名「at28u-srv」で接続できない場合はIPアドレス「192.168.117.1」でも接続できます。



# WEB 競技者点呼システム athlecall の取り扱い

WEB 競技者点呼システム「athlecall」は、タブレット端末を用いて競技者係で点呼（招集）を行いながら出・欠場の入力をするための機能です。

## 1. 開始前準備（管理・サーバー）

開始前には、サーバーでこの機能を使用する端末の管理や動作方法の設定を実施する必要があります。この操作は、サーバーのブラウザ画面で実施します。サーバーで Internet Explorer を起動し、アドレス部分に「<http://localhost/athlecall/athsmall.exe/setup>」と入力し【Enter】を押します。（お気に入り登録しておくとも便利です。）



### ■ この管理画面で設定できること

- ・「点呼完了時にロールコールを完了にする。」

タブレット端末で点呼完了時にコール完了状態（コンソラーのステータス「○」）にするか、タブレット端末による点呼終了状態（コンソラーのステータス「▼完」、通常のコンソラーでは「」）にも表示されない状態）にして、その後 PC によりコール完了にするかを選択します。

- ・ ID とパスワード、接続端末の管理

ID は 10 個まで発行できます。「call01」から「call10」までのユーザーID、パスワードは「102938」（初期状態時、変更も可能）、タブレット端末はこのユーザーID とパスワードを使用します。

タブレット端末から「<http://サーバーのIPアドレス/athlecall/>」に初回アクセス時、ユーザーID とパスワードを求められます。例えばこのとき「call01」を使用してログインすると、管理画面の「call01」のIPアドレス欄に、接続してきたタブレット端末のIPアドレスが表示されます。以降、このID「call01」



# WEB 競技者点呼システム athlecall の取り扱い

はこの IP アドレス専用となり、この IP アドレスを持った端末からしか接続できない ID となります。

「call01」 = 「192.168.100.100」の IP アドレスが振られている端末専用のタブレット端末から接続する場合は、他の ID を使用してログインします。

- ・【最新情報】表示ボタン

接続している端末の IP 情報の最新情報を表示します。



- ・ IP のクリア

「call01」 = 「192.168.100.100」専用となっているものを解除することができます。解除することで、「call01」は別の端末から接続することができるようになります。「IP クリア」ボタンを押すことで IP アドレスの割り当てをクリアする事ができます。

- ・ 機能の有効化と設定の保存

初回使用時（はじめてこの機能を使用するとき）はこの画面にある【設定】ボタンを押して、機能を有効化する必要があります。

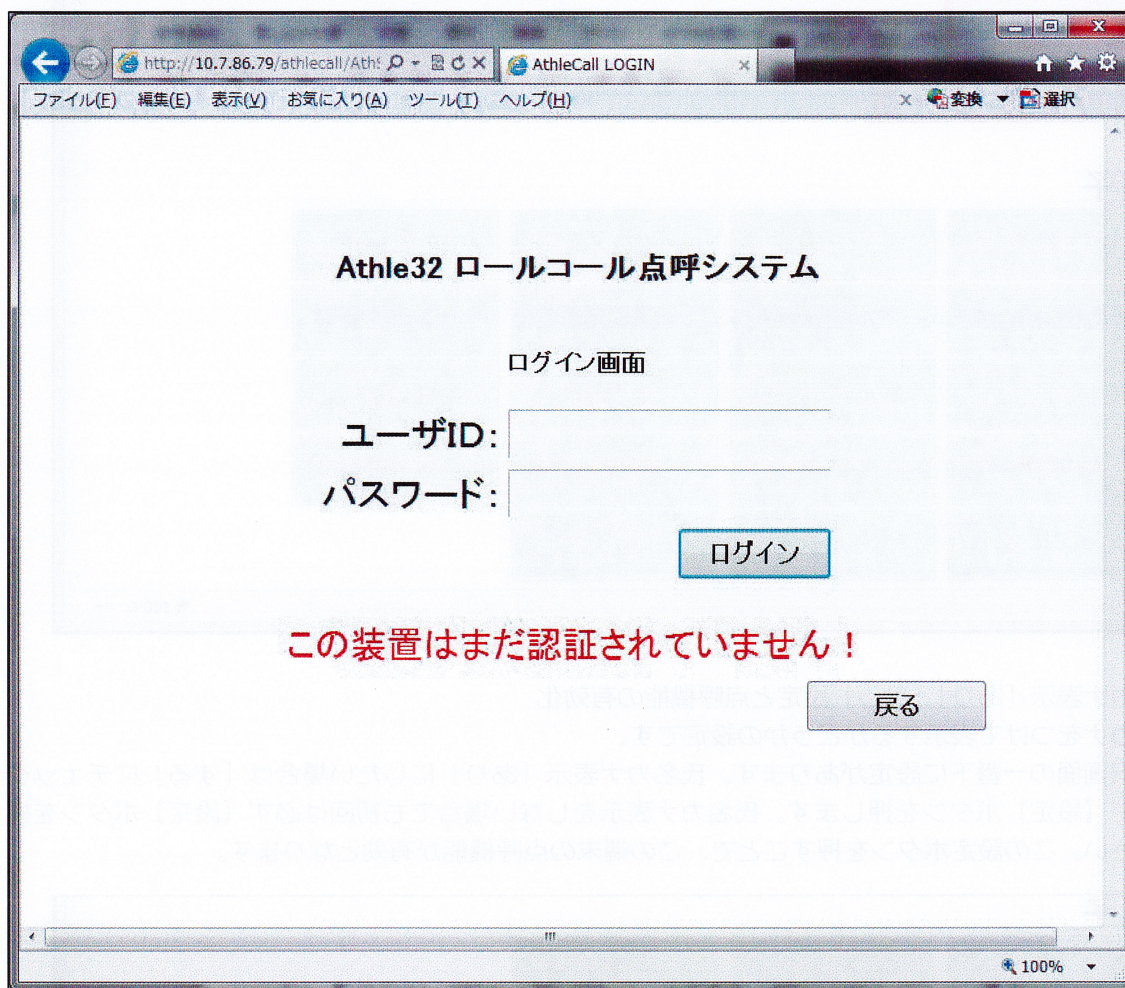
設定の変更や IP のクリアを実施した後も必ず【設定】ボタンを押して下さい。



## 2. 開始前準備（入力端末・タブレット端末）

### ■ 接続・認証（ログイン）

タブレット端末を無線 LAN に接続し、ブラウザのアドレスに「<http://サーバーの IP アドレス/athlecall>」と入力しログイン画面を表示します。



「この装置はまだ認証されていません！」と表示されるものはまだ IP アドレスがサーバーに登録されていない状態です。いずれかのユーザー ID（サーバーの設定画面で確認したもの）とパスワードを使ってログインします。ログインすると、以降はこの画面が表示されなくなります。

※IP アドレスのリース期限を過ぎると、タブレット端末にわーバーから割り当てられる IP アドレスが変わるため再び認証が必要となります。

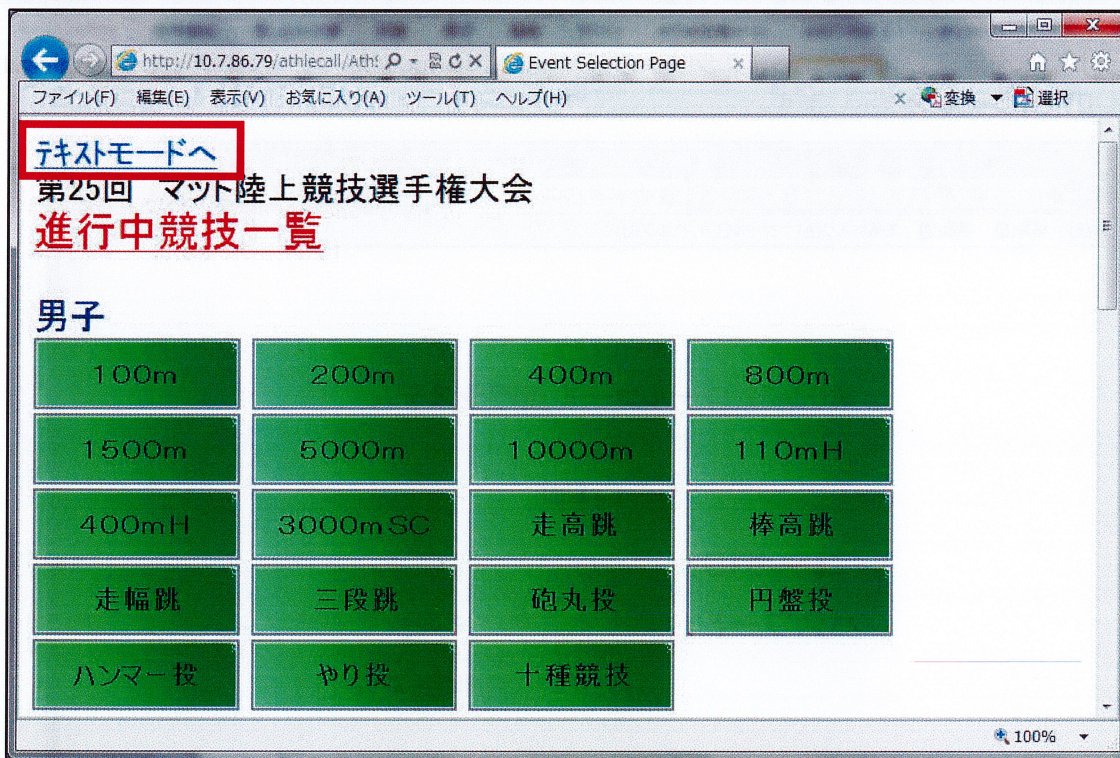


# WEB 競技者点呼システム athlecall の取り扱い

## ■ 詳細モードとテキストモード

端末の画面サイズによって、詳細モードとテキストモードを切り替えることができます。

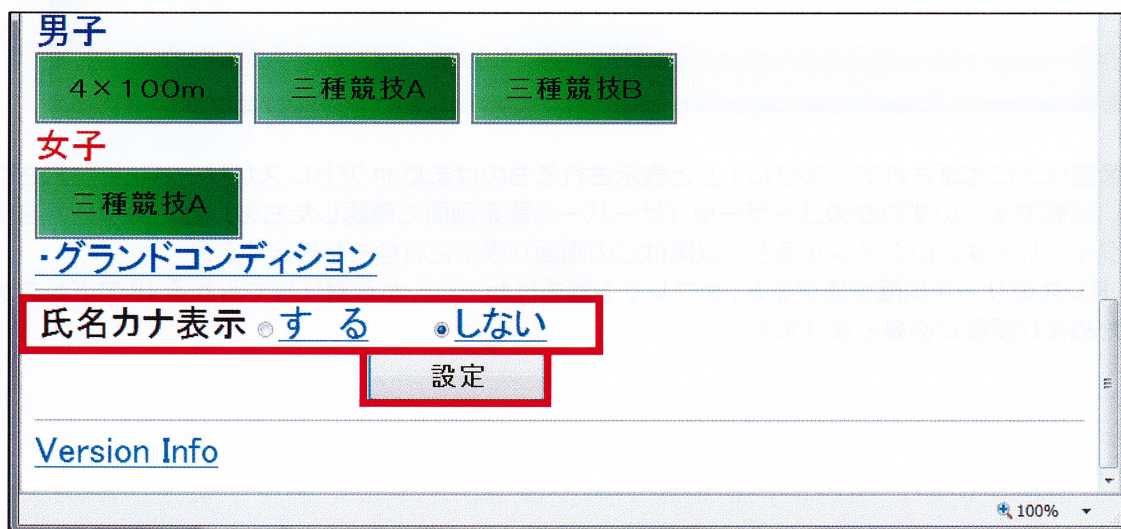
画面の一番上に「テキストモードへ」と表示がある場合は「詳細モード」、「詳細モードへ」と表示がある場合は「テキストモード」です。



## ■ 氏名カナ表示「あり」「なし」設定と点呼機能の有効化

氏名にカナをつけて表示するかどうかの設定です。

種目選択画面の一番下に設定があります。氏名カナ表示「あり」にしたい場合は「する」にチェックを入れて【設定】ボタンを押します。氏名カナ表示をしない場合でも初回は必ず【設定】ボタンを押して下さい。この設定ボタンを押すことで、この端末の点呼機能が有効となります。





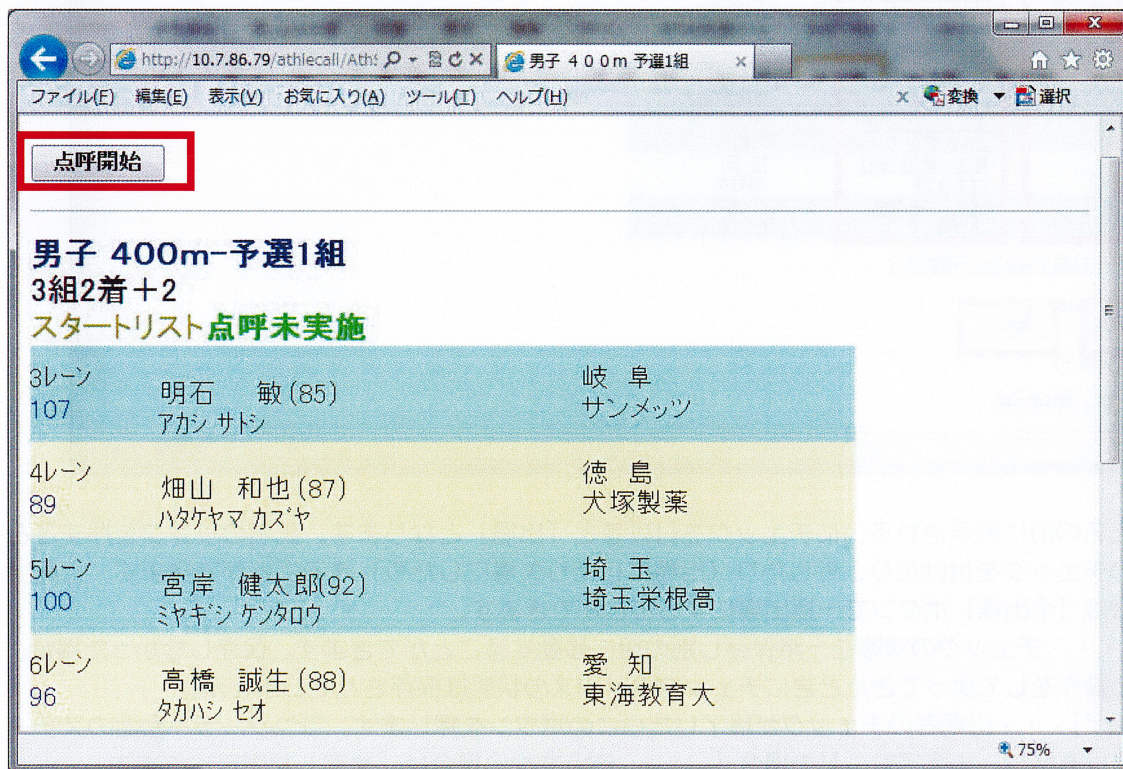
# WEB 競技者点呼システム athlecall の取り扱い

## 3. 出・欠場の入力操作と完了

1) 種目を選択します。続いてレースを選択します。



2) 画面最上部に表示される【点呼開始】ボタンを押します。

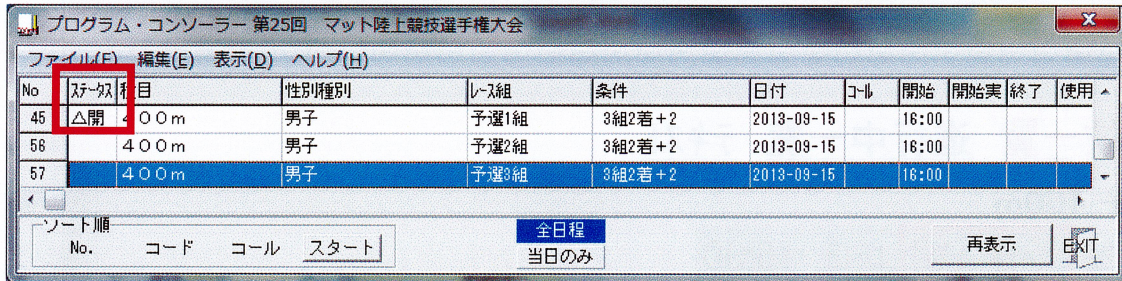




# WEB 競技者点呼システム athlecall の取り扱い

3) 点呼操作中は「スタートリスト」文字の横に赤字で「点呼中」と表示が出ます。

またロールコール権限のコンピューターと一部の設定されたコンピューターのコンソラー画面のステータスには「△開」が表示されます。



選手の氏名の前に表示される□にチェックを付けると「出場」となります。氏名のリンクを押すことでも□のチェックを付けたり、外したり（出場にしたり欠場にしたり）することができます。全員出場の場合は【全出場】ボタンで一括出場にすることができます。

【保存】・・・チェックの状態を一時保存し別の組に移動することができます。保存しなかった場合、別の組の操作をして戻ってきたときにチェックボックスの状態は保存されていません。

【点呼完了】・・・出場者のチェックが終了したらこのボタンを押します。コンソラー画面のステータス欄には直接コール完了モードの場合「○」、そうでない場合は「▼完」が表示されます。

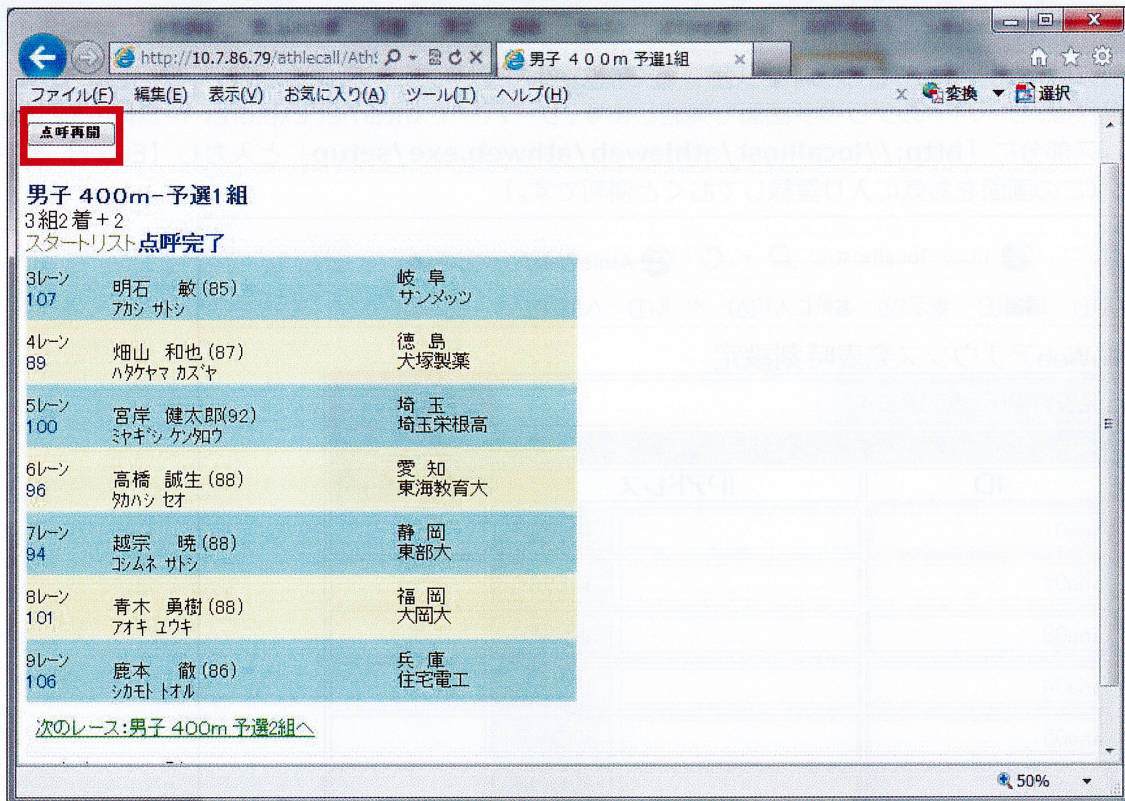
4) すべての出場が登録できたら【点呼完了】ボタンを押します。



# WEB 競技者点呼システム athlecall の取り扱い

5) 点呼完了後は基本的に修正することはできません。

どうしても再コールしたい（コール結果を修正したい）場合は最上部に表示される【点呼再開】ボタンを押すことで再度登録画面に入ることができます。



## 4. コール完了処理とリストの印刷

「点呼完了時にロールコールを完了にする。」モードの場合は、点呼完了とともにコール完了（コンソラーのステータス欄に「○」が付く）となります。この場合、リストは印刷されません。

「点呼完了時にロールコールを完了にする。」モードでない場合は、点呼完了とともに点呼完了状態（コンソラーのステータス欄に「▼完」が付く）となります。この場合、必ずロールコール権限のあるコンピューターで再度開き、コール完了処理をする必要があります。

リストを印刷したい場合にはコンピューターでの処理が必要となります。ロールコール権限のあるコンピューターで再度開き、コール完了処理をして、【完了終了】 - 【印刷する】で終了して印刷して下さい。



# 記録発表時刻登録 athleweb-ana の取り扱い

記録発表時刻登録 athleweb-ana は、場内 WEB システム Athleweb を使用して、公式記録発表時刻を登録しておき、あとで確認することができるようにするための機能です。

## 1. 開始前準備（管理・サーバー）

開始前には、サーバーでこの機能を使用する端末の管理や動作方法の設定を実施する必要があります。この操作は、サーバーのブラウザ画面で実施します。サーバーで Internet Explorer や Edge を起動し、アドレス部分に「<http://localhost/athleweb/athweb.exe/setup>」と入力し【Enter】を押します。（この画面をお気に入り登録しておくくと便利です。）

| No. | ID    | IPアドレス | ログイン日時 |
|-----|-------|--------|--------|
| 1   | ana01 | IPクリア  |        |
| 2   | ana02 | IPクリア  |        |
| 3   | ana03 | IPクリア  |        |
| 4   | ana04 | IPクリア  |        |
| 5   | ana05 | IPクリア  |        |
| 6   | ana06 | IPクリア  |        |
| 7   | ana07 | IPクリア  |        |
| 8   | ana08 | IPクリア  |        |
| 9   | ana09 | IPクリア  |        |
| 10  | ana10 | IPクリア  |        |

共通パスワード: 102938

### ■この管理画面で設定できること

- ・ ID とパスワード、接続端末の管理

ID は 10 個まで発行できます（最大 10 台の端末で入力することができます）。「ana01」から「ana10」までのユーザーID、パスワードは「102938」（初期状態時、変更も可能）となります。記録発表時刻を登録したい端末はこのユーザーID とパスワードを使用します。

「発表時刻記録モード」画面に初回アクセス時、ユーザーID とパスワードを求められます。例えばこのとき「ana01」を使用してログインすると、管理画面の「ana01」の IP アドレス欄に、接続してきた端末の IP アドレスが表示されます。以降、この ID 「ana01」はこの IP アドレス専用となり、この IP アドレスを持った端末からしか接続できない ID となります。

「ana01」 = 「192.168.100.100」の IP アドレスが振られている端末専用の端末から接続する場合は、他の ID を使用してログインします。

- ・【最新情報】表示ボタン

接続している端末の IP 情報の最新情報を表示します。



# 記録発表時刻登録 athleweb-ana の取り扱い

AthleWebアナウンス発表時刻設定

全発表時刻データを消去する 最新情報

**処理可能Pリスト**

| No      | ID    | IPアドレス         | ログイン日時              |
|---------|-------|----------------|---------------------|
| 1       | ana01 | 192.168.10.121 | 2016/06/17 15:31:02 |
| 2       | ana02 |                |                     |
| 3       | ana03 |                |                     |
| 4       | ana04 |                |                     |
| 5       | ana05 |                |                     |
| 6       | ana06 |                |                     |
| 7       | ana07 |                |                     |
| 8       | ana08 |                |                     |
| 9       | ana09 |                |                     |
| 10      | ana10 |                |                     |
| 共通パスワード |       | 102938         | <b>設定</b>           |

125%

- ・ IP アドレスのクリア（使用登録解除）  
上図の例で説明すると現在「ana01」＝「192.168.10.121」専用となっています。これを解除することができます。解除することで、「ana01」は別の端末から接続することができるようになります。「IPクリア」ボタンを押すことで IP アドレスの割り当てをクリアする事ができます。
- ・ 機能の有効化と設定の保存  
**初回使用時（はじめてこの機能を使用するとき）**はこの画面にある【設定】ボタンを押して、機能を有効化する必要があります。  
設定の変更や IP のクリアを実施した後も必ず【設定】ボタンを押して下さい。
- ・ 全発表時刻データを消去する  
画面左上にある「全発表時刻データを消去する」ボタンを押下するとこのデータ上のすべての登録された発表時刻情報を一括で消去することができます。

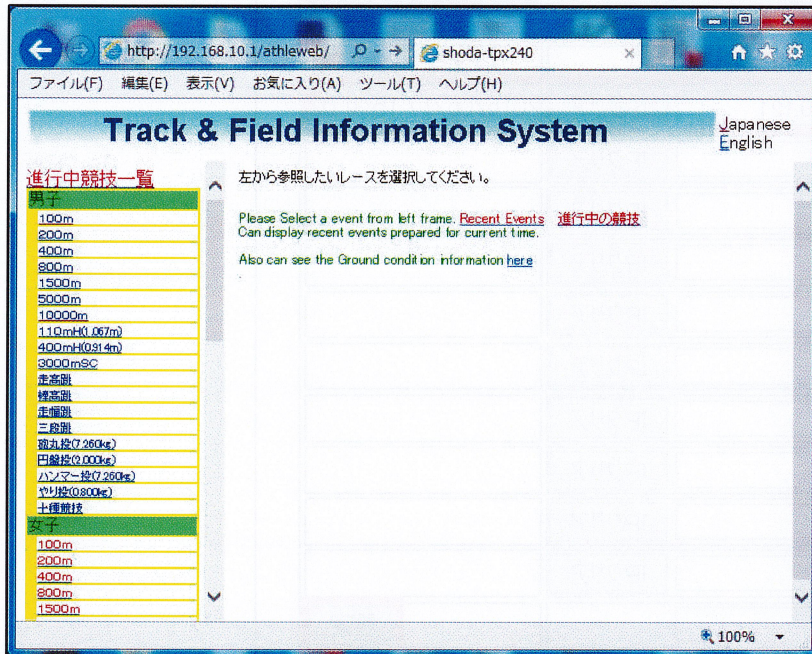


# 記録発表時刻登録 athleweb-ana の取り扱い

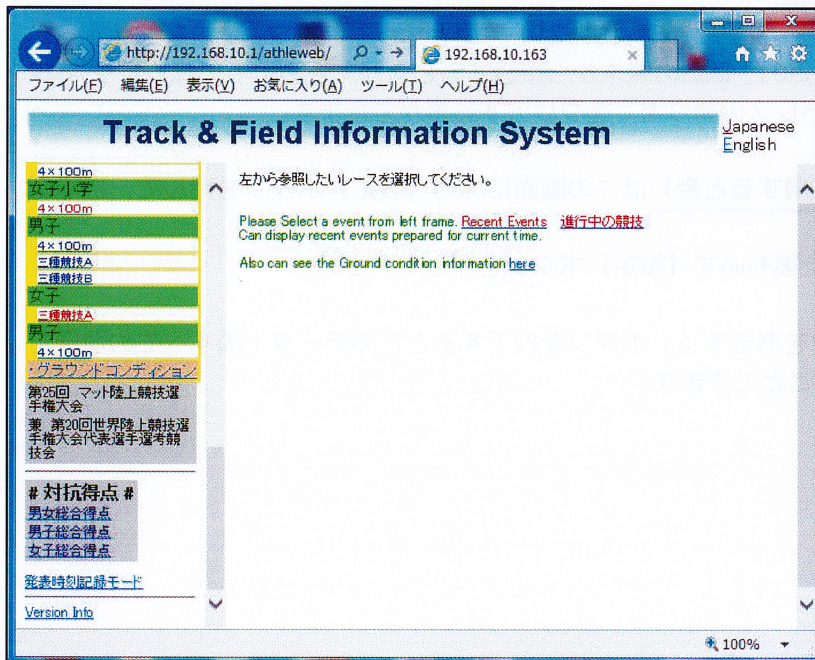
## 2. 開始前準備（入力端末）

### ■ 接続・認証（ログイン）

端末でブラウザを開きアドレス（URL）欄に「[http://サーバーの IP アドレスまたはサーバー名/athleweb/](http://サーバーのIPアドレスまたはサーバー名/athleweb/)」と入力し Athleweb メイン画面を開きます。



画面左側の種目名が表示されている部分を一番下までスクロールして移動します。



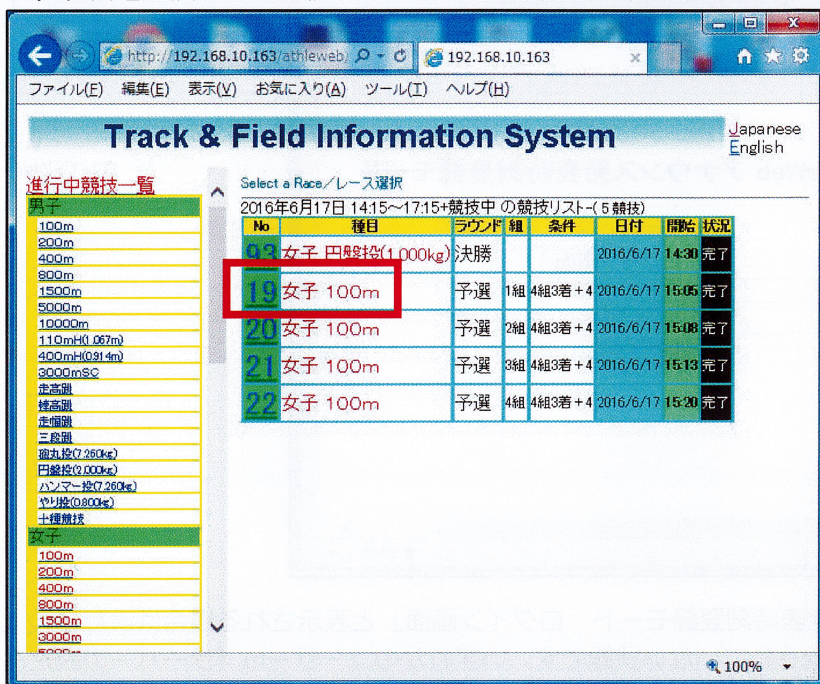
「発表時刻記録モード」と書かれたリンクがありますので、これをクリックします。



# 記録発表時刻登録 athleweb-ana の取り扱い

## 3. 発表時刻の登録操作

1) 種目を選択します。続いてレースを選択します。

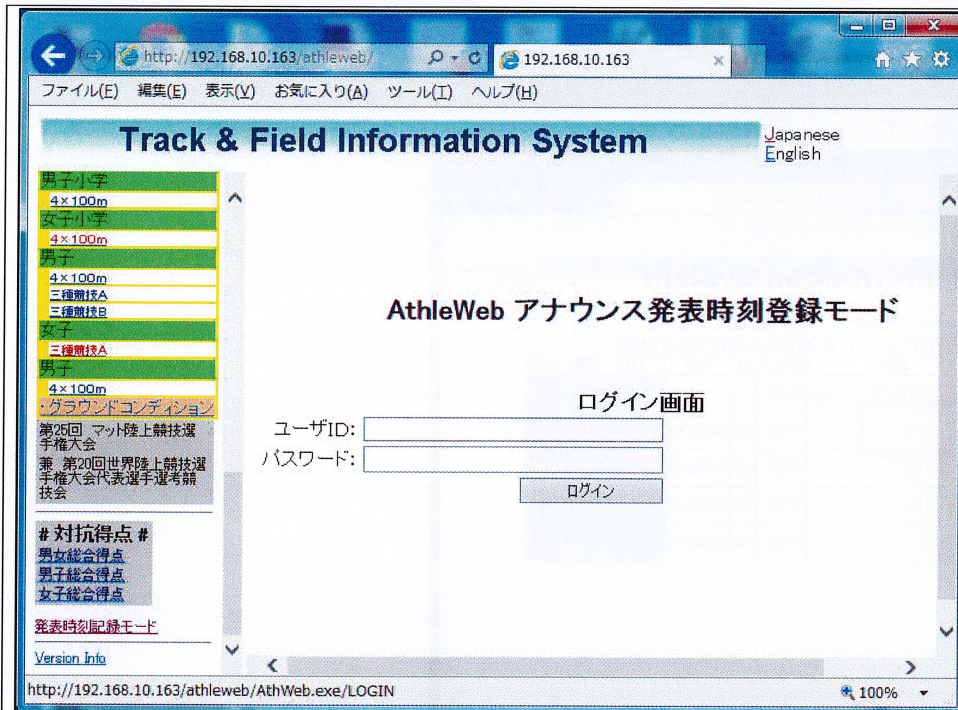


2) 画面上部、歴代記録の上に表示されている【現在時刻を発表時刻に設定】ボタンを押します。



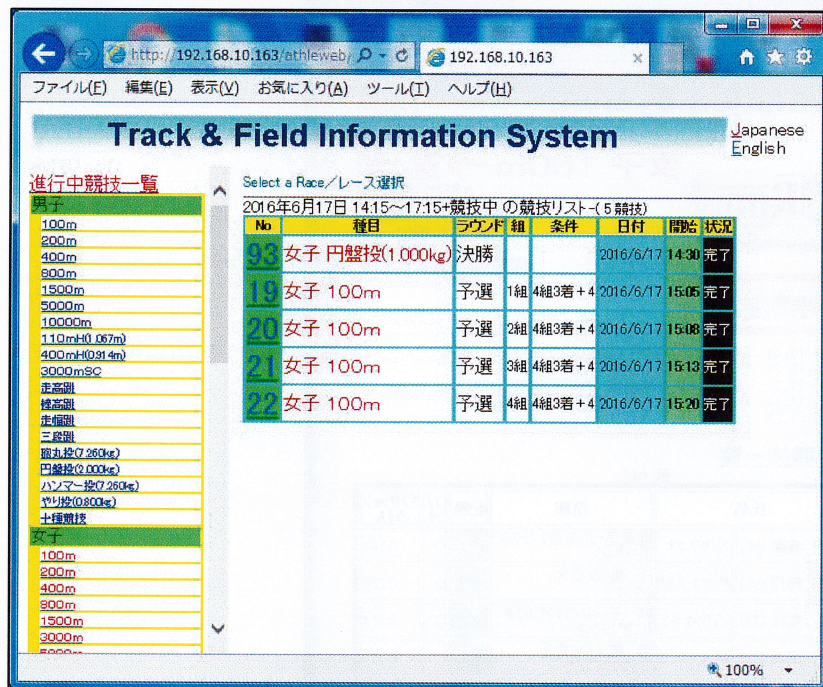


# 記録発表時刻登録 athleweb-ana の取り扱い



画面右側に「Athleweb アナウンス発表時刻登録モード ログイン画面」と表示される場合はまだこの端末の IP アドレスがサーバーに登録されていない状態です。いずれかのユーザーID（サーバーの設定画面で確認したもの）とパスワードを使ってログインします。ログインすると、以降はこの画面が表示されなくなります。

※IP アドレスのリース期限を過ぎると、端末にサーバーから割り当てられる IP アドレスが変わるため再び認証が必要となります。



「進行中競技一覧」画面が表示されればログインは成功です。

以降この端末は「発表時刻登録モード」で動作をします。

※このモードは通常機能にプラスして発表時刻が登録できるというものです。



# 記録発表時刻登録 athleweb-ana の取り扱い

3) ボタンを押すとサーバーの現在時刻が発表時刻として登録されます。これで登録完了です。この時刻が発表時刻として正しくない場合は、直接時刻欄に時刻を入力して修正し【時刻変更】ボタンを押すことで登録時刻を修正することができます。

Track & Field Information System

女子 100m-予選1組  
4組3着+4  
2016年6月17日 15時05分  
審判長 長田 一郎  
記録主任 佐藤 康夫  
招集所審判長 佐々木 翔

発表時刻: 15:59 時刻変更

世界記録 (WR) 10.49 F.ケリス・ジョイナー (USA・アメリカ) 1988  
アジア記録 (AR) 10.78 李 雪梅 (CHN・中国) 1997  
日本記録 (NR) 11.21 福島 千里 (北海道・北海道庁AC) 2010  
Jr日本記録 (JR) 11.54 高橋 萌木子 (埼玉・埼玉栄高) 2008  
大会記録 (CR) 11.29 P.デ・ビース (BAH・バハマ) 1991

| 順位 | レーン | No. | 氏名         | 所属                   | 記録    | コメント | リアクションタイム |
|----|-----|-----|------------|----------------------|-------|------|-----------|
| 1  | 4   | 32  | 藤沢 真菜 (88) | 北海道・北海道庁AC<br>ナカカガイ  | 11.55 | Q    | 0.143     |
| 2  | 3   | 39  | 北垣 晴翔 (88) | 千葉・筑紫大<br>ツクギガイ      | 11.77 | Q    | 0.155     |
| 3  | 7   | 46  | 城下 梨紗 (77) | 埼玉・谷川体育施設<br>カニカワタイク | 11.82 | Q    | 0.114     |
| 4  | 5   | 40  | 萩田 実希 (88) | 兵庫・住宅電工<br>ジュウカテンコウ  | 12.02 |      | 0.144     |
| 5  | 8   | 55  | 坂本 遥 (86)  | 愛知・科学館大<br>カカカガイ     | 12.03 |      | 0.120     |

※他の端末からは...

画面右上の審判長名の下に「発表時刻: 15:59」などと表示されます。

Track & Field Information System

女子 100m-予選1組  
4組3着+4  
2016年6月17日 15時05分  
審判長 長田 一郎  
記録主任 佐藤 康夫  
招集所審判長 佐々木 翔  
発表時刻: 15:59

世界記録 (WR) 10.49 F.ケリス・ジョイナー (USA・アメリカ) 1988  
アジア記録 (AR) 10.79 李 雪梅 (CHN・中国) 1997  
日本記録 (NR) 11.21 福島 千里 (北海道・北海道庁AC) 2010  
Jr日本記録 (JR) 11.54 高橋 萌木子 (埼玉・埼玉栄高) 2008  
大会記録 (CR) 11.29 P.デ・ビース (BAH・バハマ) 1991

| 順位 | レーン | No. | 氏名         | 所属                   | 記録    | コメント | リアクションタイム |
|----|-----|-----|------------|----------------------|-------|------|-----------|
| 1  | 4   | 32  | 藤沢 真菜 (88) | 北海道・北海道庁AC<br>ナカカガイ  | 11.55 | Q    | 0.143     |
| 2  | 3   | 39  | 北垣 晴翔 (88) | 千葉・筑紫大<br>ツクギガイ      | 11.77 | Q    | 0.155     |
| 3  | 7   | 46  | 城下 梨紗 (77) | 埼玉・谷川体育施設<br>カニカワタイク | 11.82 | Q    | 0.114     |
| 4  | 5   | 40  | 萩田 実希 (88) | 兵庫・住宅電工<br>ジュウカテンコウ  | 12.02 |      | 0.144     |
| 5  | 8   | 55  | 坂本 遥 (86)  | 愛知・科学館大<br>カカカガイ     | 12.03 |      | 0.120     |



# 出発点呼システム

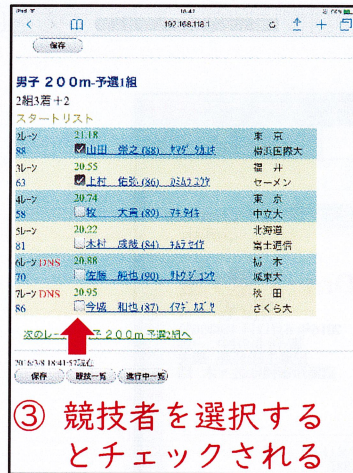
表示URL <http://at17101-srv/athlesmall/> 又は <http://192.168.117.1/athlesmall/>

1. 出発点呼モード  
点呼した競技者をチェックすることができます。



② 点呼する種目  
を選択する

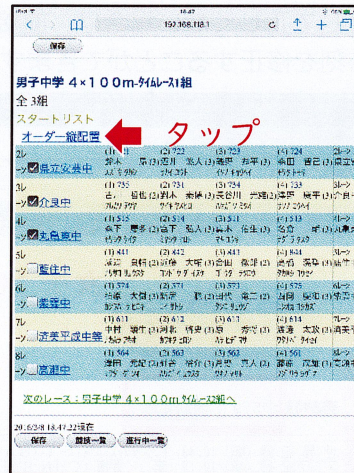
① 点呼モード  
[する]→[設定]  
をタップ



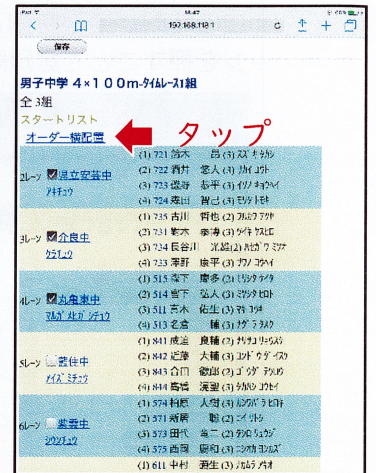
③ 競技者を選択する  
とチェックされる

※このチェックは陸上システム  
には反映されません

1-2. リレー種目の表示変更  
オーダーの表示配置を変更することができます。



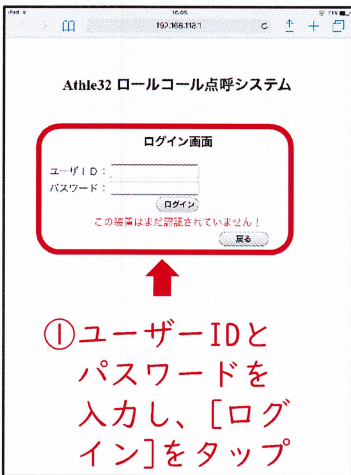
横配置画面 ←→ 縦配置画面



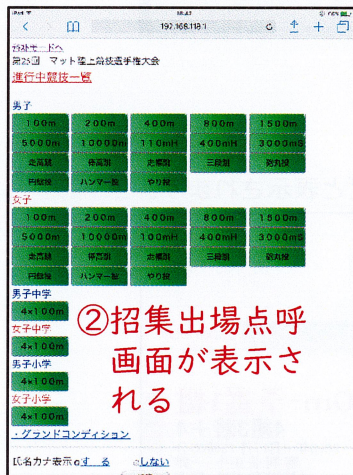
# 招集出場点呼システム

表示URL <http://at17101-srv/athlecall/> 又は <http://192.168.117.1/athlecall/>

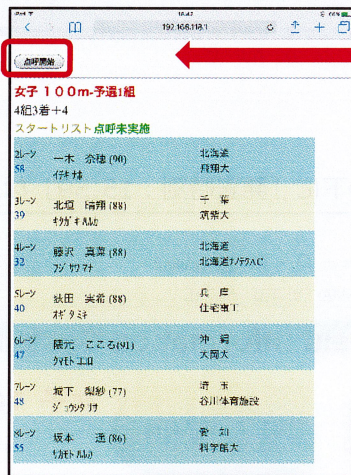
招集出場点呼画面の表示と使い方



① ユーザーIDと  
パスワードを  
入力し、[ログ  
イン]をタップ

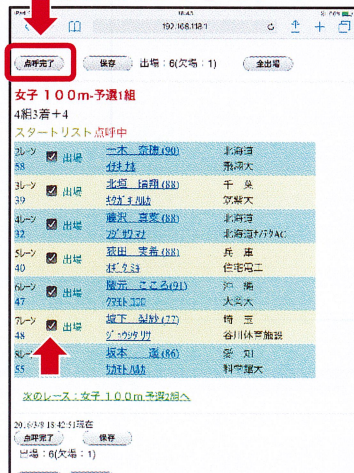


② 招集出場点呼  
画面が表示さ  
れる

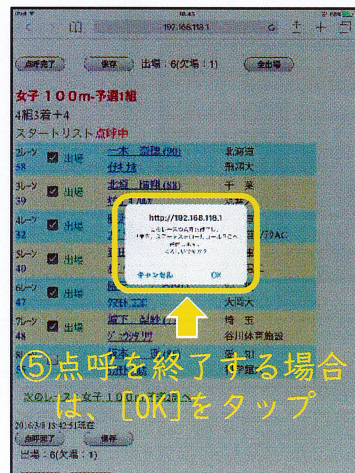


③ 出場の点呼を実施  
する種目を開き、  
[点呼開始]をタップ

④ 出場する競技者にチェックを付け、  
[点呼完了]をタップ



⑥ 再開する場合は、  
[点呼再開]をタップ



⑤ 点呼を終了する場合は、  
[OK]をタップ

※リレーオーダー登  
録やリストの印刷  
はロールコールPC  
で実施して下さい



石川県西部緑地公園陸上競技場 陸上競技運営システム用無線LAN設定情報

●アクセスポイント設定情報

|          |  |                 |
|----------|--|-----------------|
| 名前       | AT17101-HAP1                                 | AT17101-HAP2    |
| 設置場所     | フィニッシュ地点側壁                                   | 100mスタート地点側壁    |
| 有効エリア    | 屋外（フィールドアリーナ）                                |                 |
| IPアドレス   | 192.168.117.252                              | 192.168.117.253 |
| サブネットマスク | 255.255.255.0                                |                 |
| ワイヤレスモード | 802.11gn/802.11acna屋外モード(W56)<br>バンドステアリング有効 |                 |
| チャンネル    | Auto   |                 |
| 拡張アンテナ   | 内蔵アンテナ                                       |                 |

●クライアントコンピューターへの設定

■屋外で使用可能（2.4GHz/5GHz自動）

|                |  |           |
|----------------|--|-----------|
| ワイヤレスモード       | 2.4GHz 802.11g/n Wi-Fi5、5GHz 802.11a/n/ac Wi-Fi5                                   |           |
| ネットワーク名 (SSID) | AT171010BS   | 大・小文字区別あり |
| データの暗号化        | WPA2-PSK   |           |
| セキュリティキー       | seibu\$\$17park  | 大・小文字区別あり |
|                | <small>(小エス, 小イー, 小アール, 小ビー, 小ユー, 記号ドル, 記号ドル, 数1, 数7, 小ビー, 小エー, 小アール, 小ケー)</small> |           |

■屋外で使用可能（2.4GHz）

|                |  |           |
|----------------|--|-----------|
| ネットワーク名 (SSID) | AT171010G  | 大・小文字区別あり |
| データの暗号化        | WPA2-PSK   |           |
| セキュリティキー       | seibu\$\$17park  | 大・小文字区別あり |
|                | <small>(小エス, 小イー, 小アール, 小ビー, 小ユー, 記号ドル, 記号ドル, 数1, 数7, 小ビー, 小エー, 小アール, 小ケー)</small> |           |

■共通

|    |  |
|----|--|
| 備考 | <ul style="list-style-type: none"> <li>・陸上競技システムサーバーを起動した状態でのみ利用可能です。</li> <li>・初回接続時必ず1度設定が必要です（競技場のコンピューターは設定済みです）。</li> </ul> |
|----|--|