

平成28年度

第21回東北高等学校新人陸上競技選手権大会

## 連絡事項

	ページ
1 事前配付資料からの変更点	1
2 競技日程（ダイジェスト版）	2
3 競技日程（第1日～第3日）	3
4 競技注意事項	6
5 選手控え場所について	11
6 横断幕・のぼり旗の設置について	12
7 その他競技場の利用について	12
8 練習会場の使用について	13
9 使用投てき物一覧	15
10 NDソフトスタジアム山形平面図	16
11 会場周辺図（天童市）	17
12 駐車場案内図	18
13 カメラ撮影禁止エリアについて	19

## 事前配付資料からの変更点

(2 ページ以降の該当箇所にも黄色でマークしています)

### 1 競技日程

1 日目	女子	棒高跳	組数変更	2 組→1 組
2 日目	男子	棒高跳	招集開始時刻	9 : 3 0→9 : 1 5
			招集完了時刻	9 : 4 5→9 : 3 0
2 日目	女子	やり投	競技開始時刻	1 2 : 1 5→1 2 : 4 0
			招集開始時刻	1 1 : 1 5→1 1 : 4 0
			招集完了時刻	1 1 : 3 0→1 1 : 5 5
2 日目	男子	やり投	競技開始時刻	1 5 : 1 5→1 5 : 3 5
			招集開始時刻	1 4 : 1 5→1 4 : 3 5
			招集完了時刻	1 4 : 3 0→1 4 : 5 0

### 2 競技注意事項 (以下の下線部のように変更)

#### 7 ナンバーカードについて

- (2) 3000m、5000m、5000mWでは胸背部に別ナンバーカード、リレー(4×100m、4×400m)では胸部に別ナンバーカード(学校名)を使用するので、出場者は、競技開始1時間前までに招集所へ別ナンバーカードを受け取りに来ること。その際、正規ナンバーカードを持参すること。
- (4) 別ナンバーカードは、フィニッシュ地点付近で回収する。リレーの別ナンバーカード(学校名)は回収しない。

#### 14 表彰及びインタビューについて

- (2) 各種目の6位までの入賞者は、ミックスゾーンで、表彰の時間等についてミックスゾーン係から指示を受け、指定せれた時間に入賞者控所に各自で移動すること。

### 3 テント設営

「東北新人大大会持ち込みテントの設営について」(①)と「選手控え場所について」(②)において異なる記載内容がありましたが、①の記載内容が正しいものでしたので、②を訂正しました。

### 4 練習会場

- (1) 1日目・2日目はメインランドでの競技終了後の練習はできません。ただし、1日目は女子棒高跳の競技終了後、男子棒高跳の練習は許可します(17:00まで)。
- (2) 1日目競技開始前のメインランドでの棒高跳の練習は、女子のみ7:30~9:15の時間帯に許可します。

### 5 使用投てき物一覧

資料を差し替えました。

# 平成28年度 第21回 東北高等学校新人陸上競技選手権大会 競技日程

## 第1日 10月1日(土)

### トラック

順序	開始時刻	性別	種目	種別	組着
1	10:00	男混	100m	*	3組
2	10:20	女子	1500m	予選	2組-4着+4
3	10:45	男子	1500m	予選	2組-4着+4
4	11:10	女子	400m	予選	3組-2着+2
5	11:30	男子	400m	予選	3組-2着+2
6	12:10	女子	5000mW	決勝	*
7	13:30	女子	400m	決勝	*
8	13:40	男子	400m	決勝	*
9	13:55	女子	2000mSC	決勝	2組タイムレース
10	14:40	女子	1500m	決勝	*
11	15:00	男子	1500m	決勝	*
12	15:35	男混	400m	*	3組
13	16:00	女子	4×100mR	予選	3組-2着+2
14	16:20	男子	4×100mR	予選	3組-2着+2

### フィールド・跳躍

順序	開始時刻	性別	種目	種別	摘要
1	10:30	女子	棒高跳	決勝	Bゾーン
2	11:00	男混	走幅跳	*	メイン(1組・2組)
3	13:00	男子	走高跳	決勝	Aゾーン
4	13:30	女子	走幅跳	決勝	メイン

### フィールド・投てき

順序	開始時刻	性別	種目	種別	摘要
1	10:00	男子	ハンマー投	決勝	Aゾーン
2	13:00	男混	砲丸投	*	Aゾーン
3	14:30	女子	ハンマー投	決勝	Aゾーン

## 第3日 10月3日(月)

### トラック

順序	開始時刻	性別	種目	種別	組着
1	9:30	女子	100mH	予選	3組-2着+2
2	9:50	男子	110mH	予選	3組-2着+2
3	10:15	女子	800m	予選	3組-2着+2
4	10:35	男子	800m	予選	3組-2着+2
5	11:00	女子	200m	予選	3組-2着+2
6	11:20	男子	200m	予選	3組-2着+2
7	11:45	男子	5000mW	決勝	*
8	12:20	女子	100mH	決勝	*
9	12:30	男子	110mH	決勝	*
10	12:50	女子	200m	決勝	*
11	13:00	男子	200m	決勝	*
12	13:20	女子	800m	決勝	*
13	13:30	男子	800m	決勝	*
14	13:45	男子	3000mSC	決勝	2組タイムレース
15	14:20	女混	800m	*	3組
16	14:45	女子	4×400mR	決勝	*
17	14:55	男子	4×400mR	決勝	*

### フィールド・跳躍

順序	開始時刻	性別	種目	種別	摘要
1	9:30	女混	走幅跳	*	バック(1組・2組)
2	12:00	男子	三段跳	決勝	メイン
3	12:30	女子	走高跳	決勝	Aゾーン

### フィールド・投てき

順序	開始時刻	性別	種目	種別	摘要
1	9:30	男子	円盤投	決勝	Aゾーン
2	10:00	女子	砲丸投	決勝	Aゾーン
3	11:45	女混	やり投	*	Bゾーン
4	13:00	女子	円盤投	決勝	Aゾーン

## 第2日 10月2日(日)

### トラック

順序	開始時刻	性別	種目	種別	組着
1	9:15	女混	100mH	*	3組
2	9:35	男混	110mH	*	3組
3	10:20	女子	100m	予選	3組-2着+2
4	10:40	男子	100m	予選	
5	11:10	女子	400mH	予選	3組-2着+2
6	11:35	男子	400mH	予選	3組-2着+2
7	12:10	男子	5000m	決勝	*
8	12:50	女子	4×100mR	決勝	*
9	13:05	男子	4×100mR	決勝	*
10	13:20	女子	3000m	決勝	*
11	13:50	女子	400mH	決勝	*
12	14:00	男子	400mH	決勝	*
13	14:20	女子	100m	決勝	*
14	14:30	男子	100m	決勝	*
15	14:45	女混	200m	*	3組
16	15:10	男混	1500m	*	*
17	15:30	女子	4×400mR	予選	3組-2着+2
18	16:00	男子	4×400mR	予選	3組-2着+2

### フィールド・跳躍

順序	開始時刻	性別	種目	種別	摘要
1	10:00	男子	走幅跳	決勝	メイン
2	10:05	女混	走高跳	*	Bゾーン(1組・2組)
3	10:30	男子	棒高跳	決勝	バック(2ビット)
4	12:40	男混	走高跳	*	Bゾーン(1組・2組)
5	13:30	女子	三段跳	決勝	メイン

### フィールド・投てき

順序	開始時刻	性別	種目	種別	摘要
1	10:00	男子	砲丸投	決勝	Aゾーン
2	10:35	男混	やり投	*	Aゾーン
3	12:40	女子	やり投	決勝	Aゾーン
4	12:50	女混	砲丸投	*	Aゾーン
5	15:35	男子	やり投	決勝	Aゾーン

平成28年度 第21回 東北高等学校新人陸上競技選手権大会 競技日程

第1日 10月1日(土)

【トラック競技】

順序	競技開始時刻	男女	競技種目	種別	組-着+	招集時刻	
						開始	完了
1	10:00	男混	100m	*	3組	9:30	9:45
2	10:20	女子	1500m	予選	2組-4着+4	9:50	10:05
3	10:45	男子	1500m	予選	2組-4着+4	10:15	10:30
4	11:10	女子	400m	予選	3組-2着+2	10:40	10:55
5	11:30	男子	400m	予選	3組-2着+2	11:00	11:15
6	12:10	女子	5000mW	決勝	*	11:40	11:55
7	13:30	女子	400m	決勝	*	13:00	13:15
8	13:40	男子	400m	決勝	*	13:10	13:25
9	13:55	女子	2000mSC	決勝	2組タイムレース	13:25	13:40
10	14:40	女子	1500m	決勝	*	14:10	14:25
11	15:00	男子	1500m	決勝	*	14:30	14:45
12	15:35	男混	400m	*	3組	*	15:20
13	16:00	女子	4×100mR	予選	3組-2着+2	15:30	15:45
14	16:20	男子	4×100mR	予選	3組-2着+2	15:50	16:05

【フィールド・跳躍競技】

順序	競技開始時刻	男女	競技種目	種別	競技場所	招集時刻	
						開始	完了
1	10:30	女子	棒高跳	決勝	Bゾーン	9:15	9:30
2	11:00	男混	走幅跳	*	メイン(1組・2組)	*	10:30
3	13:00	男子	走高跳	決勝	Aゾーン	12:00	12:15
4	13:30	女子	走幅跳	決勝	メイン	12:30	12:45

【フィールド・投てき競技】

順序	競技開始時刻	男女	競技種目	種別	競技場所	招集時刻	
						開始	完了
1	10:00	男子	ハンマー投	決勝	Aゾーン	9:00	9:15
2	13:00	男混	砲丸投	*	Aゾーン	*	12:30
3	14:30	女子	ハンマー投	決勝	Aゾーン	13:30	13:45

平成28年度 第21回 東北高等学校新人陸上競技選手権大会 競技日程

第2日 10月2日(日)

【トラック競技】

順序	競技開始時刻	男女	競技種目	種別	組一着+	招集時刻	
						開始	完了
1	9:15	女混	100mH	*	3組	8:45	9:00
2	9:35	男混	110mH	*	3組	9:05	9:20
3	10:20	女子	100m	予選	3組-2着+2	9:50	10:05
4	10:40	男子	100m	予選	3組-2着+2	10:10	10:25
5	11:10	女子	400mH	予選	3組-2着+2	10:40	10:55
6	11:35	男子	400mH	予選	3組-2着+2	11:05	11:20
7	12:10	男子	5000m	決勝	*	11:40	11:55
8	12:50	女子	4×100mR	決勝	*	12:20	12:35
9	13:05	男子	4×100mR	決勝	*	12:35	12:50
10	13:20	女子	3000m	決勝	*	12:50	13:05
11	13:50	女子	400mH	決勝	*	13:20	13:35
12	14:00	男子	400mH	決勝	*	13:30	13:45
13	14:20	女子	100m	決勝	*	13:50	14:05
14	14:30	男子	100m	決勝	*	14:00	14:15
15	14:45	女混	200m	*	3組	*	14:30
16	15:10	男混	1500m	*	*	*	14:55
17	15:30	女子	4×400mR	予選	3組-2着+2	15:00	15:15
18	16:00	男子	4×400mR	予選	3組-2着+2	15:30	15:45

【フィールド・跳躍競技】

順序	競技開始時刻	男女	競技種目	種別	競技場所	招集時刻	
						開始	完了
1	10:00	男子	走幅跳	決勝	メイン	9:00	9:15
2	10:05	女混	走高跳	*	Bゾーン(1組・2組)	*	9:35
3	10:30	男子	棒高跳	決勝	バック(2ピット)	9:15	9:30
4	12:40	男混	走高跳	*	Bゾーン(1組・2組)	*	12:10
5	13:30	女子	三段跳	決勝	メイン	12:30	12:45

【フィールド・投てき競技】

順序	競技開始時刻	男女	競技種目	種別	競技場所	招集時刻	
						開始	完了
1	9:45	男子	砲丸投	決勝	Aゾーン	8:45	9:00
2	10:35	男混	やり投	*	Aゾーン	*	10:05
3	12:40	女子	やり投	決勝	Aゾーン	11:40	11:55
4	12:50	女混	砲丸投	*	Aゾーン	*	12:20
5	15:35	男子	やり投	決勝	Aゾーン	14:35	14:50

平成28年度 第21回 東北高等学校新人陸上競技選手権大会 競技日程

第3日 10月3日(月)

【トラック競技】

順序	競技開始時刻	男女	競技種目	種別	組-着+	招集時刻	
						開始	完了
1	9:30	女子	100mH	予選	3組-2着+2	9:00	9:15
2	9:50	男子	110mH	予選	3組-2着+2	9:20	9:35
3	10:15	女子	800m	予選	3組-2着+2	9:45	10:00
4	10:35	男子	800m	予選	3組-2着+2	10:05	10:20
5	11:00	女子	200m	予選	3組-2着+2	10:30	10:45
6	11:20	男子	200m	予選	3組-2着+2	10:50	11:05
7	11:45	男子	5000mW	決勝	*	11:15	11:30
8	12:20	女子	100mH	決勝	*	11:50	12:05
9	12:30	男子	110mH	決勝	*	12:00	12:15
10	12:50	女子	200m	決勝	*	12:20	12:35
11	13:00	男子	200m	決勝	*	12:30	12:45
12	13:20	女子	800m	決勝	*	12:50	13:05
13	13:30	男子	800m	決勝	*	13:00	13:15
14	13:45	男子	3000mSC	決勝	2組タイムレース	13:15	13:30
15	14:20	女混	800m	*	3組	*	14:05
16	14:45	女子	4×400mR	決勝	*	14:15	14:30
17	14:55	男子	4×400mR	決勝	*	14:25	14:40

【フィールド・跳躍競技】

順序	競技開始時刻	男女	競技種目	種別	競技場所	招集時刻	
						開始	完了
1	9:30	女混	走幅跳	*	バック(1組・2組)	8:45	9:00
2	12:00	男子	三段跳	決勝	メイン	11:00	11:15
3	12:30	女子	走高跳	決勝	Aゾーン	11:30	11:45

【フィールド・投てき競技】

順序	競技開始時刻	男女	競技種目	種別	競技場所	招集時刻	
						開始	完了
1	9:30	男子	円盤投	決勝	Aゾーン	8:30	8:45
2	10:00	女子	砲丸投	決勝	Aゾーン	9:00	9:15
3	11:45	女混	やり投	*	Bゾーン	*	11:15
4	13:00	女子	円盤投	決勝	Aゾーン	12:00	12:15

# 競技注意事項

## 1 競技規則について

本大会は、2016年度公益財団法人日本陸上競技連盟競技規則並びに本大会申し合わせ事項により実施する。

## 2 練習会場等について

- (1) 練習は、プログラム記載の指定された会場で、「練習会場の使用について」に従い実施すること。
- (2) 主競技場内での練習は、競技役員の指示で、その他の会場については、ウォームアップ場(練習会場)の指示に従うこと。特に、投てき練習については、監督の付き添いのもと事故防止に努めること。

## 3 競技場について

- (1) 競技場の競走路および助走路は全天候舗装である。
- (2) スパイクシューズのピンの長さは、9mm以下とする。ただし、走高跳・やり投は12mm以下とする。これらのピンの直径は、少なくとも長さの半分が4mm四方の定規に適合し、数は11本以内とする。(競技規則第143条2・3・4・5・6)

## 4 招集について

- (1) 招集所は、北側スタンド裏に設ける。
- (2) 招集開始時刻(点呼開始時刻)及び招集完了時刻(移動開始時刻)は、競技開始時刻を基準とし、下記のとおりとする。種目別招集開始時刻・招集完了時刻は、プログラムの競技日程欄を参照のこと。

	予 選		決 勝	
	招集開始	招集完了	招集開始	招集完了
トラック競技	30分前	15分前	30分前	15分前
跳躍競技	*	*	60分前	45分前
棒高跳	*	*	75分前	60分前
投てき競技	*	*	60分前	45分前
混成競技	トラック競技		30分前	15分前
	フィールド競技		45分前	30分前

- (3) 招集完了時刻に遅れた競技者は、当該競技種目を欠場したものとして処理する。
- (4) 招集の手順
  - (ア) 競技者は、前記(2)に示した招集開始時刻に招集所で待機し、最終確認を受けること。その際、ナンバーカード・競技用靴・衣類・持ち物等の点検を受けること。
  - (イ) ビデオ装置、レコーダー、ラジオ、CD、トランシーバーや携帯電話もしくは類似の機器、その他外部と連絡可能な電子機器類の競技場内への持ち込みを禁止する。あらかじめ学校関係者に預けておくこと。招集所や競技場所でこれらのことが明らかになった場合は、主催者で預かり、競技終了後に返却する。  
(競技規則第144条3.(b)に該当。)
  - (ウ) 招集所は、当該種目の競技者以外の立ち入りを禁止する。
  - (エ) 代理人による招集の最終確認は認めない。ただし、2種目を同時に兼ねて出場する競技者は、最初の種目の招集開始時刻前までに「2種目同時出場届」を招集所に提出すること。なお、当該競技者でトラック競技が先に開始される場合は、トラック競技終了後ただちにフィールド種目の競技場所へ移動し、担当競技役員に申し出ること。また、フィールド競技の途中でトラック競技に出場する競技者は、競技開始前、当該競技役員にその旨を申し出ること。  
(競技規則第142条3.を確認するため。)

(オ)リレー種目について

- ① 「リレー・オーダー用紙」は各ラウンドごとにあらかじめ招集所に取りに行くこと。
  - ② 招集所で受け取った「リレー・オーダー用紙」に必要事項を記入し、各ラウンドともその種目の第1組目の招集完了時刻の1時間前までに、競技者係(招集所)に提出すること。また、決勝においても、予選に準じて招集完了時刻の1時間前までに提出すること。
- (カ) 出場種目を欠場する場合は、招集開始時刻までに「欠場届」を招集所に提出すること。
- (キ) 混成競技の招集は、第1日及び第2日の最初の種目については、前記の招集時刻一覧表のとおり招集所で行う。2種目以降は、混成競技者控室で確認を受け、当該競技役員の指示に従うこと。

## 5 競技について

- (1) 当該種目出場の競技者以外は、競技場内に立ち入ることができない。
- (2) 短距離種目では、競技者の安全のため、フィニッシュライン通過後も自分に割り当てられたレーン(曲走路)を走ること。
- (3) トラック競技は、800m以下の種目及びリレー種目の予選を2～9レーンで実施する。決勝は2レーンより使用する。
- (4) トラック競技では、すべて写真判定システムによる全自動計時(電気計時)を使用する。
- (5) 競技規則第162条7により、不正スタートをした競技者は1回で失格とする。
- (6) スターターの合図は英語とする。(「On your marks」、「Set」)
- (7) リレーチームの編成メンバーは、どのラウンドにおいても本競技会のリレーまたは他の種目に申し込んである競技者であれば出場することができる。ただし、どのラウンドにおいても、出場するメンバーのうち少なくとも2人は当該リレー種目に申し込んだ競技者でなければならない。最初のラウンドに出場した競技者は、その後のラウンドを通して、2人以内に限り他の競技者と交代できる。  
また、リレー競技に出場するチームは、同一のユニフォームで参加しなければならない。
- (8) 4×100mリレーの第2・第3・第4走者は、主催者が用意するマーカー(1個)を使用することができる。マーカーは、出発係が現地で渡し、そのマーカー以外は使用してはならない。
- (9) 4×400mリレーの第3・第4走者のバトンの受け渡しは、コーナートップ通過順に内側より並んで行うこと。並んで待機している走者は、この順序を維持しなくてはならず、バトンを受け取るまで入れ替わることは認められない。コーナートップの地点は、200mスタート地点内側に設置された黄旗で示される。
- (10) 3000m、5000m、5000mWは、グループスタートで実施する。
- (11) フィールド競技は、主催者が用意したマーカーを置くことができる。跳躍・やり投の競技者は、助走路の外側(走高跳では助走路内)に2ヵ所置くことができる。サークルから行う投てき競技では、マーカーを1ヵ所だけ置くことができる。そのマーカーは、サークルの直後あるいはサークルに接して置くこと。使用することができるマーカーは、競技役員が現地で渡す。そのマーカー以外は使用してはならない。
- (12) 棒高跳の競技者は、「アップライト申告書」を招集所で受け取り、自分の希望する支柱(アップライト)の位置を記入し、招集所に提出すること。提出された「アップライト申告書」は、招集所の担当競技役員が現地まで持って行く。また、その位置を変更したいときは、跳躍競技役員に申し出ること。なお、公式練習は、バーかけ練習(ゴムバー)2回とする。
- (13) 三段跳の踏切板は、砂場から男子12m、女子9mの地点に設置する。
- (14) 競技規則第144条により、助力については、競技場内での助力は禁止とするが、助言については、競技運営及び他の競技者の競技の妨げにならない範囲で認めるものとする。ただし、録画映像を見るのは競技者が視聴可能なコーチ席(コーチングエリア内)とする。また、吊り下げや手渡し、競技者が視聴のため当該競技エリアから離脱する行為、文書をもって連絡することは認めない。  
なお、健康上の理由により競技者に物品を渡す必要がある場合についてのみ、マーシャルその他の競技役員を通じて物品を渡すことができる。
- (15) 練習跳躍を除き、踏切位置を当該競技者に示さないこととする。
- (16) フィールド競技の公式練習は2回とする。
- (17) 投てき競技の計測は、光波距離計測装置を使用する。ただし、砲丸投についてはメジャー計測とする。



(18) 提出書類（用紙は招集所に準備）は、下記のとおりとする。

	書類の種類	提出先	提出時刻
1	欠場届	招集所競技者係	招集開始時刻まで
2	2種目同時出場届	招集所競技者係	第1種目の招集開始時刻まで
3	リレー・オーダー用紙	招集所競技者係	各種目第1組招集完了時刻の1時間前まで
4	アップライト申告書	招集所競技者係	招集開始時刻に
5	投てき用具検査申請書	T I C	招集開始時刻までに
6	抗議申し立て (口頭)	T I C	正式記録発表後(予選) 15分まで 正式記録発表後(決勝) 30分まで
7	上訴申立書 (文書)	T I C	審判長公式裁定後(予選) 15分まで 審判長公式裁定後(決勝) 30分まで
8	記録証交付願	T I C	競技終了後随時
9	プログラム訂正届	T I C	9月30日は16時00分まで 10月1日～10月3日は8時15分まで

※T I C (Technical Information Center, テクニカル・インフォメーション・センターの略)

## 6 抗議について(競技規則第146条による)

- (1) 競技の結果または行為に関する抗議は、各県監督または当該競技者の監督により、その種目の結果が正式発表されてから30分以内（同一日に次のラウンドが行われる種目では15分以内）に、審判長に対して口頭でなされなければならない（大型スクリーン表示終了時刻を基準とする）。抗議者はT I Cを通して抗議担当総務員に申し出ること。
- (2) 抗議に対して審判長は速やかに裁定する。審判長裁定を不服としてさらに上訴する場合は、「上訴申立書」（T I Cに用意）に必要事項を記入し、預託金10,000円を添えて申し出ること。

## 7 ナンバーカードについて

- (1) ナンバーカードは配布された大きさのものをユニフォームの胸部と背部につけること。折り曲げたり、汚したりしないこと。跳躍競技の競技者は、胸部または背部のみにつけるだけでもよい。また、トラック競技出場者は、写真判定用の腰ナンバー標識を招集所で受け取り、左右後方につけること。ただし、リレー競技については4×100mは第4走者のみ左右後方に、4×400mは第2と第3走者は右側に第4走者は左右後方につけること。
- (2) 3000m、5000m、5000mWでは胸背部に別ナンバーカード、**リレー(4×100m、4×400m)では胸部に別ナンバーカード(学校名)**を使用するので、出場者は、競技開始1時間前までに招集所へ別ナンバーカードを受け取りに来ること。その際、正規ナンバーカードを持参すること。
- (3) 男女とも、混成競技の最終種目では、総合順位の高いものから順番に、統一した別ナンバーカード(胸部のみ)を使用する(背部はプログラム記載のナンバーカード)。別ナンバーカードは、混成競技者係より配付する。
- (4) 別ナンバーカードは、フィニッシュ地点付近で回収する。**リレーの別ナンバーカード(学校名)は回収しない。**

## 8 競技場の中に商品名のついた衣類・バッグを持ち込む場合について

- (1) 日本陸上競技連盟「競技会における広告および展示物に関する規程」を適用する。  
それに示すサイズを超えてはならない。
- (2) 競技役員に指摘された場合は、その指示に従うこと。

## 9 競技の抽選ならびに番組編成について

- (1) トラック競技の予選のレーン順、フィールド競技の試技順は、プログラム記載の左側に示された番号順とする。
- (2) トラック競技の決勝については、主催者がルールに則り組み合わせ、レーン順を決定する。フィールド競技(走高跳・棒高跳を除く)の決勝については、3回の試技で上位8人を選出し、記録した成績の低い順に、あと3回の試技をする。トラック競技の決勝の組み合わせ及びレーン順は、主競技場

正面入口付近に掲示する。

- (3) トラック競技において、次ラウンド進出のための最後の1枠を決めるにあたり同成績がいる場合、下記の方法で決定する。
- (ア) 100m・200m・400m・800m・100mH・110mH・400mH・4×100mリレー・4×400mリレーの同成績者については、レーンに余裕がある限り次のラウンドへ進むことができる。レーンが不足する場合は、同成績者または代理人によって抽選する。なお、アナウンス後15分を経過しても当該競技者あるいは代理人がTICに来なかった場合は、主催者が代行する。
- (イ) 1500mの同成績者は、次のラウンドに進むことができる。

## 10 競技用具について

- (1) 競技に使用する用器具は、棒高跳用ポール以外、すべて主催者が用意したものを使用しなければならない。ただし、やりについては、通知した競技場備え付けの投てき用具リストに無いものと、1つしかないものに限り、当日検査の上使用を認める。希望者は招集開始時刻30分前から招集開始時刻まで（混成競技は競技開始の60分前まで）に、TICで「投てき用具検査申請書」により申し出ること。ただし、検査に合格した用具については、「預り証」を発行の上、一括借り上げし、参加競技者で共有できるものとする。借り上げた用具は、競技終了後にTICで返却する。なお、借り上げた用具が破損しても責任を負わない。
- (2) 練習用の個人の用具は、競技場内に持ち込んで서는ならない。
- (3) 競技場に備え付けの投てき用具は、プログラム記載のとおりである。

## 11 記録表示について

- (1) ◎ 大会記録                      ・ ・ ・ 黄色に赤三角マーク入り標識

## 12 走高跳・棒高跳におけるバーの上げ方

	練習	1	2	3	4	5	以降
男子走高跳	1m75	1m78	1m81	1m84	1m87	1m90	以降3cm
女子走高跳	1m45	1m48	1m51	1m54	1m57	1m60	以降3cm
男子棒高跳	3m80 4m10	3m90	4m00	4m10	4m20	4m30	以降10cm
女子棒高跳	2m00 2m50	2m10	2m20	2m30	2m40	2m50	以降10cm

- (1) 走高跳・棒高跳で最後の一人になり第1位が決定するまで上記の上げ方とする。
- (2) 第1位が同成績の場合における順位決定のバーの上げ下げの幅は、走高跳で2cm、棒高跳で5cmとする。

	練習	1	2	3	4	5	6	以降
男子八種競技 走高跳	1m40 1m60	1m45	1m50	1m55	1m60	1m65		以降3cm
女子七種競技 走高跳	1m10 1m30	1m15	1m20	1m25	1m30	1m35	1m40	以降3cm

## 13 競技場への入退場について

- (1) 競技者の入退場は、当該競技役員の手配に従うこと。
- (2) すべての競技者は、競技終了後、競技役員の手配・誘導に従い、ミックスゾーン（Hゲート付近に設置する）を通り退場する。
- (3) トラック競技の競技者の衣類（それ以外の荷物も含む）は、ミックスゾーンに係員が運搬する。  
4×100mリレー出場者の衣類は、第4走者のみミックスゾーンまで運搬する。

## 14 表彰及びインタビューについて

- (1) 各種目6位までの入賞者は、競技用ユニフォーム（下半身はジャージ等の着用可）で表彰を受けること。その際、入賞者控所で待機し、表彰係の手配を受けること。また、優勝者の学校の部旗を掲揚

するので、ただちにT I Cに持参すること。部旗がない場合は、高体連旗を掲揚する。

- (2) 各種目の6位までの入賞者は、ミックスゾーンで、表彰の時間等についてミックスゾーン係から指示を受け、指定せられた時間に入賞者控所に各自で移動すること。

## 15 その他

- (1) 大会期間中に競技場で発生した傷害や疾病は、主競技場内の救護室で応急処置を行うが、その後の責任は負わない。なお、参加者は健康保険証を持参すること。
- (2) 記録証の交付を希望する競技者は、T I Cに記録証交付願を提出し、交付料金500円を添えて申し込むこと。
- (3) 届けられた遺失物は、大会庶務係で保管する。
- (4) 記録は、記録掲示板（主競技場正面入口付近）に掲示する。
- (5) NDソフトスタジアム山形（主競技場）での横断幕の設置は1校1枚、のぼり旗の設置は1校2本以内とし、スタンドの最上部のフェンスに通路や座席をふさがないように、ひもで括りつけて設置すること。掲揚ポールの使用や、個人名入りの横断幕・のぼり旗の設置は禁止する。  
別ページの「横断幕・のぼり旗の設置について」を参照のこと。
- (6) 各学校のテントは、許可区域以外に張らないこと。
- (7) 棒高跳のポールとやりの送り先は下記あてとする。  
送り先 〒994-0000 山形県天童市山王1-1 NDソフトスタジアム山形 気付  
TEL 023-655-5900 FAX 023-655-5907
- (8) 集団応援は他の競技に支障のないようにすること。  
(ア) 競技の妨げとなる応援は禁止する。  
(イ) メインスタンド・サイドスタンドでの集団応援を禁止する。  
(ウ) バックスタンドでの集団応援は中段以上とし、各競技に配慮すること。  
(エ) 障がい者用観覧席を本来の目的以外に使用すること（観戦・休憩）は禁止する。
- (9) 個人情報の取り扱いに関して  
(ア) 本大会に関して寄せられた個人情報は、本大会の目的以外に使用することはない。  
(イ) 参加申込書の提出により、上記(ア)の取り扱いに承諾を得たものとみなし、氏名・学校名・学年・県名・記録の紹介や掲示板に掲載し、本大会が認めた報道機関にも公表する。  
(ウ) 本大会が認めた報道機関が撮影した写真が、新聞・雑誌・大会報告書・ホームページ等で公開されることがある。  
(エ) 本大会が認めた報道機関が撮影した映像が、中継・録画放送されることがある。

# 選手控え場所について

## 1 山形県総合運動公園利用上の禁止事項について

- (1) 発電機（燃料を燃焼して発電するもの）を持ち込むこと。
- (2) 公園内施設より電源を取ること。
- (3) 火気を使用すること。（喫煙は所定の喫煙場所に限り許可します。）
- (4) 22：00～翌朝6：00までの時間帯に高校生が立ち入ること。

## 2 選手控え場所の使い方について

### 《 補助陸上競技場 》

補助陸上競技場のトラック周辺に各県ごとにテント2張を設置し、補助陸上競技場を利用する際の選手控え場所として利用できるように整備します。

#### 【留意事項】

- (1) 補助陸上競技場の各県別用のテントでの場所取りはできません。学校同士で相談し合い、利用場所・方法を調整してください。

## 3 抽選によりテント設置(場所取り)できるエリアについて

- (1) 区画の抽選は、プログラム編成会議にて行います。抽選を希望する学校は、参加申し込みと同時に指定の用紙を各県委員長に、提出をお願いします。
- (2) 抽選で割り当てられた区画は、9月30日（金）11：00以降使用できることとします。
- (3) 182カ所の区画を用意しています。区画した場所は、植え込み等により広さは均一ではありませんが、テント（2間×3間）が張れるスペース（6.5m×4.5m）は確保しています。
- (4) 抽選をしてテントを設置（場所取り）できるエリアの利用可能期間及び時間は下記のとおりです。

利用可能期間	利用時間
9月30日（金）	11：00～18：00
10月 1日（土）	7：00～18：00
10月 2日（日）	7：00～18：00
10月 3日（月）	7：00～17：00

- (5) 9月30日（金）11：00以前に場所取りされているものは、撤去・処分いたします。
- (6) 抽選により使用の権利を獲得した場所が、不要、使用しない（お帰りになる等）場合は、TICへ申し出てください。後から来た学校に譲渡します。
- (7) 残り区画の有無は、TICへお尋ねください。

## 4 フリーでテント設置(場所取り)できるエリアについて

- (1) 上記2、3以外に、フリーでテント設置（場所取り）できるエリアは、サブグラウンド内の許可エリアと、抽選による許可エリア外とします。別紙地図により場所の確認をお願いします。
- (2) このエリアでは、9月30日（金）12：00以降に場所取りが可能です。

## 5 各校テント設置（場所取り）上の留意点について

- (1) 上記3、4、以外の場所にテントを設置するなど「場所取り」をすることは禁止します。
- (2) 通路を妨げる形での「場所取り」は禁止します。
- (3) 樹木にロープを結ぶ際は、樹木を折ったり、傷つけたりしないように細心の注意を払ってください。

## 6 その他

- (1) 「場所取り」とは、大きさや形状にかかわらず、テント、シート、マット、ひも状のロープ類、粘着性のテープ（養生テープのみ可）、荷物などを置く、などにより場所を確保し専有することを指します。
- (2) 「テント」とは、一般的なテント以外に、屋根だけを設置するタイプや、屋根無しで周囲を囲うタイプなども含めます。
- (3) 状況により、許可されている場所・期間であっても撤去または移動をお願いすることがあります。
- (4) 禁止区域に「場所取り」している場合や主催者側の指導に従わない場合は撤去または移動をお願いすることになります。
- (5) NDソフトスタジアム山形のスタンド内にシートを敷く・テープを貼る事などにより場所を占有すること（場所取り）は一切できません。メインスタンド2階裏側は、雷雨等荒天時の避難スペースとして確保しています。
- (6) 一般駐車場の開場時間は6：00～22：00までです。

## 横断幕・のぼり旗の設置について

- (1) NDソフトスタジアム山形での各学校の横断幕設置は1校1枚とします。また、のぼり旗は1校2本以内とします。
- (2) 個人名入りの横断幕・のぼり旗の設置は禁止します。
- (3) 設置できる場所は、スタンドの最上部のフェンスに設置してください。
- (4) 設置方法については、通路をふさがないようにひもで括り付けて設置してください。養生テープ・ガムテープなどの使用は禁止します。
- (5) 通路・座席をふさぐかたちでの設置は禁止します。
- (6) 掲揚ポールの使用は禁止します。
- (7) 設置してはならない場所に設置している場合、撤去させていただく場合があります。

## その他競技場の利用について

### 1 ゴミ処理について

- (1) 3日(月)は16時まで、メインスタンド出入口階段Aゲート（メインスタンド裏の階段のゴールライン側）にゴミ収集用のコンテナを設置します。なお、コンテナを利用する場合は、ゴミの分別の必要はありません。  
※指定時間を過ぎた場合は、ゴミは各自必ず持ち帰ってください。

### 2 大型バス、マイクロバスの駐車場について

- (1) 別紙案内図を参照してください。

### 3 その他

- (1) 持ち物及び貴重品は、各自の責任で管理してください。
- (2) 競技場内は禁煙です。喫煙の際は吸い殻入れのある所定の喫煙所をお願いします。
- (3) 競技場使用規程及び監督会議での申し合わせに従ってください。

## 練習会場の使用について

### 1. 使用日程

#### ONDソフトスタジアム山形(メイングラウンド)

	トラック競技	跳躍競技 (準備中禁止)	投てき競技			
			砲丸投	円盤投	ハンマー投	やり投
9月30日(金)	12:00～17:00		練習禁止			
10月1日(土)	7:30～8:50 ※女棒高 7:30～9:15 ※男棒高 女棒高終了後～17:00					
10月2日(日)	7:30～9:00 ※男棒高 7:30～9:30					
10月3日(月)	7:30～9:00					

#### ○サブグラウンド

	トラック競技	跳躍競技	投てき競技			
			砲丸投	円盤投	ハンマー投	やり投
9月30日(金)	12:00～17:00		練習禁止	練習禁止	男女7:30～17:00	
10月1日(土)	7:30～17:00				男女7:30～17:00	
10月2日(日)	7:30～17:00				男女7:30～10:00 女10:00～11:40 男11:45～14:35	
10月3日(月)	7:30～15:30				女7:30～11:15	

#### ○運動広場(投てき練習場)

	トラック競技	跳躍競技	投てき競技			
			砲丸投	円盤投	ハンマー投	やり投
9月30日(金)	練習禁止		男女12:00～17:00	男女14:30～17:00	男女12:00～14:30	練習禁止
10月1日(土)			男女7:30～17:00 (12:30までは男優先)	男女13:30～17:00	男7:30～9:00 女9:00～13:30	
10月2日(日)			男7:30～9:00 女9:00～17:00	男女7:30～17:00	練習禁止	
10月3日(月)			女7:30～9:30	男7:30～8:30 女8:30～12:00	練習禁止	

## 2. レーンの使用区分

### ◎主陸上競技場の使用区分について

- ①周回1・2レーンは中・長距離並びに競歩関係
- ②周回3～7レーンはリレーのバトンパスを含めた短距離
- ③第1曲走路からバックストレートの8・9レーンは400mH(8レーンは女子、9レーンは男子)
- ④第4曲走路からホームストレートの3・4レーンはリレーのバトンパスを含めた短距離
- ⑤ホームストレート5～7レーンは短距離
- ⑥ホームストレート8・9レーンはハードル

※競技日程、競技時間によって使用区分を変えることがある。

※主陸上競技場のフィールド内の芝生は立ち入り禁止です。

### ◎補助陸上競技場の使用区分について

- ①周回1・2レーンは中・長距離並びに競歩関係
- ②周回3・4レーンはリレーのバトンパスを含めた短距離
- ③第1曲走路からバックストレートの5・6レーンは400mH(5レーンは女子、6レーンは男子)  
※ただし、次の時間帯は5・6レーンをリレーのバトンパスに開放する
  - ・1日(土)14:10～15:30
- ④第4曲走路からホームストレートの3・4レーンはリレーのバトンパスを含めた短距離  
※ただし、次の時間帯はスタート練習に開放する
  - ・2日(日)8:30～10:10
- ⑤ホームストレート5～7レーンは短距離
- ⑥ホームストレート8・9レーンはハードル(基本的には、8レーンが100mH、9レーンが110mH)

※ただし、次の時間帯のみ、当日の競技を優先して変則的な使用区分になる

・3日(月)7:30～9:00は6・7レーンを100mH、7:30～9:20は8・9レーンを110mHに開放する

※第4曲走路からホームストレート付近は競技日程に応じて使用区分を変えることがあるので、係員の指示に従うこと。

## 3. 注意事項

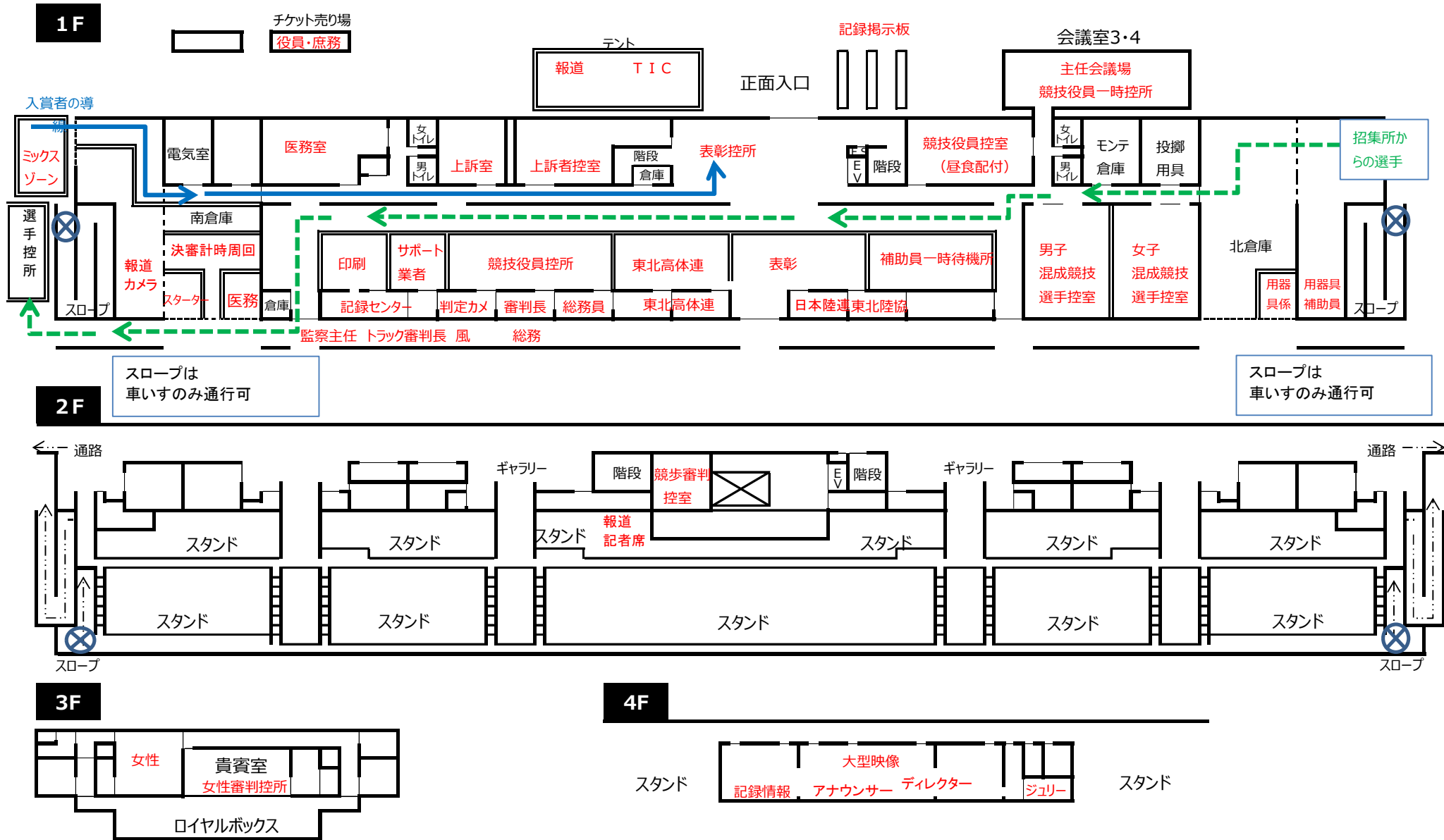
- ①各種目の練習については、安全を考え十分に注意し、各学校の監督の責任において行ってください。
- ②大会参加者のアップ・ダウン及び調整練習のみの使用にしてください。
- ③危険防止のため、競技が終了した種目については、練習禁止とします。
- ④競技場が狭く事故につながる危険性があるため、レーン内での次の行為は禁止とします。
  - ・ミニハードルなど道具をレーン上に置いての練習
  - ・チューブなどで牽引して走る練習
  - ・逆走
  - ・フィールド内でのドリルやジョグなどの技術練習や準備運動
  - ・急に立ち止まる行為

## 第21回 東北高等学校新人陸上競技選手権大会 使用投てき物一覧

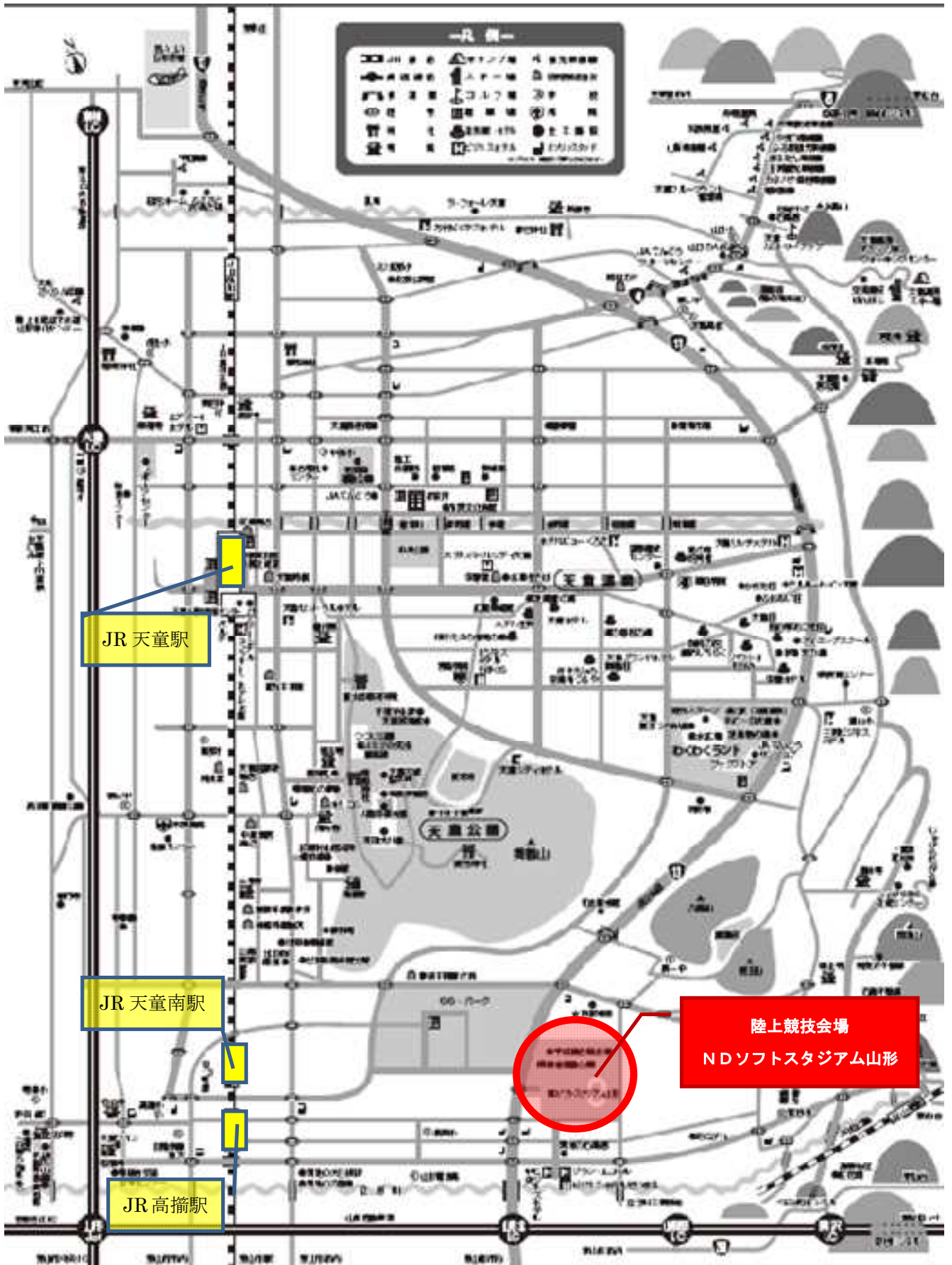
性別	種目	規格	合計
男子	砲丸	6.0kg ニシ 鉄	9
	砲丸計		9
	円盤	1.75kg ニシ SUPER	3
		1.75kg ニシ SUPER HM	6
	円盤計		9
	ハンマー	6.0kg ニシ 鉄	4
		6.0kg ニシ タングステン入	5
	ハンマー計		9
	やり	800g アポロレーザ70	3
		800g ベルトノバⅡ	2
		800g ベルトノバⅢ	2
		800g ノルデックマスター70	1
		800g ノルデックスーパーエリート80	1
		800g ノルデックスーパーエリート90	1
		800g ニシエバーニュー	1
		800g ニシスーパーDR80m	1
		800g ニシスーパーⅡ-90	1
		800g ニシシュプリューム90	1
		800g ニシハイブリット100m	1
		800g ニシスーパー80-90	2
		800g ニシミディアム50-60	1
		800g ニシロング60-70	3
800g サンドビックスーパーエリート80		1	
やり計		22	
女子	砲丸投	4.0kg ニシ 鉄	8
	砲丸計		8
	円盤	1.0kg ニシ スーパー	2
		1.0kg ニシ スーパー HM	3
		1.0kg ベルグ スーパーセグラー	3
	円盤計		8
	ハンマー	4.0kg ニシ 鉄	5
		4.0kg ニシ タグタイル	3
	ハンマー計		8
	やり	600g ノルデックダイアナ50	1
		600g ノルデックダイアナ60	1
		600g ノルデックダイアナ80	1
		600g アポロレーザ70	1
		600g ダイウインドOTE	1
		600g ネットクラシック75	1
		600g ニシミディアムDR50	1
		600g ニシミディアムDR30-45	2
600g ニシロングDR45-55		4	
600g ニシスーパーDR55-65		1	
600g ヘルドカスタムⅡ		1	
600g ヘルドカスタムⅢ		1	
やり計		16	



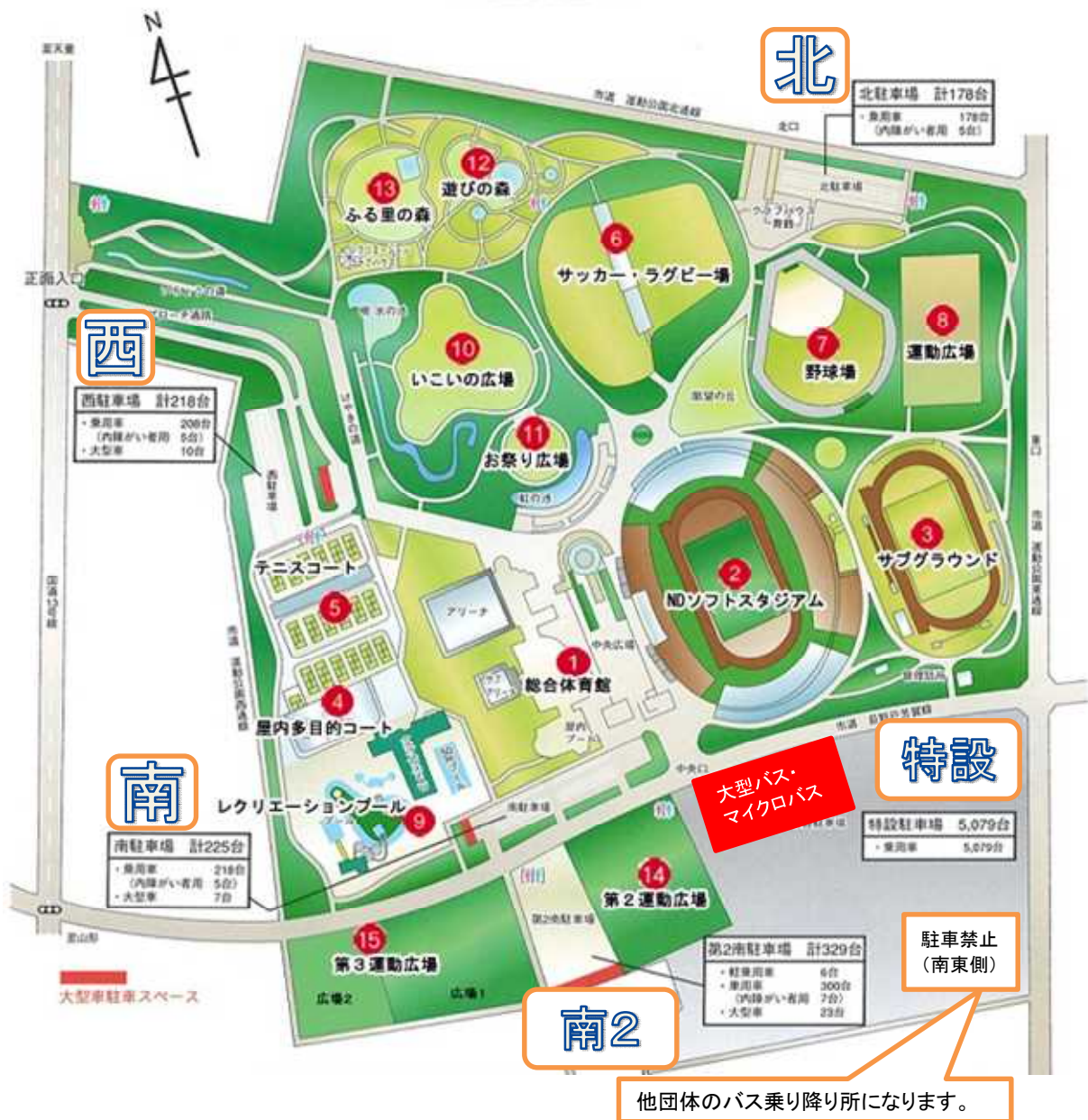
# NDソフトスタジアム山形 平面図



# 会場周辺図【天童市】



# 駐車場案内図



- 北駐車場 (最大178台)
- 西駐車場 (最大218台)
- 南駐車場 (最大225台)
- 第2南駐車場 (最大329台)
- 特設駐車場 (最大5,000台) 【バス】大型・マイクロは全て特設駐車場に駐車してください。

※大会での駐車場の占有はありません。一般の利用もありますので事故等には十分お気を付けてください。



# カメラ撮影禁止エリアについて

女性競技者が安心して競技できるよう、「禁止エリア」を下記のように設けました。

趣旨をご理解いただき、ご協力くださいますようお願いいたします。

また、不審に感じられる撮影者を見かけた場合は、最寄りの競技役員または大会本部までご連絡いただければ対応いたします。

なお、図示した種目の撮影禁止エリア以外、並びに男性競技者の撮影についてはこの限りではありません。

